



DU CÔTÉ DU CCAS

P.07



RÉUNION PUBLIQUE
MUTUELLE COMMUNALE

DU CÔTÉ DE LA JEUNESSE

P.10



C'ÉTAIT AU PROGRAMME

P.18



C'ÉTAIT AU PROGRAMME

P.19





Édito

Chères Lisloises, chers Lislois,

Vous avez fait le choix de nous renouveler votre confiance pour un troisième mandat. Je mesure pleinement l'honneur, mais aussi la responsabilité que cela représente.

Durant cette période électorale, vous avez eu le choix entre deux équipes aux visions, aux méthodes et aux priorités très différentes.

Vous avez choisi notre équipe avec un score de 63,06 %, avec un taux de participation de 70,42 %.

Notre bilan, notre expérience et notre programme ont fait la différence. Dès le lendemain des élections, la nouvelle équipe s'est mise au travail. Les réunions de quartier ont démarré, un vrai lieu d'écoute et d'échanges.

Comme ce fût le cas lors des précédents mandats, notre feuille de route, c'est notre programme. Des défis majeurs ont émaillé les deux derniers mandats. En 2014, nous sommes arrivés au tout début des tensions sur le site de Sivens ; en 2020, nous avons fait face à la crise COVID. Celui que nous commençons va nous amener à nous adapter...

La précarité progresse, de nombreuses familles s'inquiètent pour leur quotidien. Les agriculteurs, artisans, commerçants sont eux aussi touchés par cette crise économique brutale.

Face à cette réalité, notre priorité sera claire : nous renforcerons la solidarité communale et ne laisserons personne de côté. Face à cette immense crise, il est certain que les solutions ne se limiteront pas au seul échelon communal.

La mutuelle communale est désormais en place, afin de permettre à chacun de pouvoir bénéficier d'une couverture santé plus accessible.

Juste quelques mots sur la situation du relais de Montans, structure qui de tout temps a été mal gérée (voir La Dépêche du Midi du 26 mai 2023).

Aujourd'hui, les mêmes détournent le regard sur leur gestion passée et s'offusquent. Le résultat est clair... Le bâtiment, qui a été abandonné par les différents responsables, est en état de péril. Le personnel, qui a subi des souffrances (voir le même article de La Dépêche du Midi), aurait mérité une gestion sociale bien meilleure... Oui, aujourd'hui les salariés ont perdu leur emploi.

Les résidents les plus fragiles ont été pris en charge et relogés par l'ARS (Agence Régionale de Santé).

Lors de l'exploitation de cette structure, je déplore fermement qu'aucune des figures émergentes pour défendre sa fermeture, ne soit venue aider la population Lisloise qui a été fortement impactée par la non-gestion du « hors les murs ».

Non aux convictions personnelles, et oui à la responsabilité de chacun !

Avec mon collègue maire de Montans, nous restons vigilants dans l'intérêt de tous, les résidents, les salariés et les HABITANTS DE LISLE-SUR-TARN.

Très bel été à tous.

Maryline Lherm

Maire de Lisle-sur-Tarn

Vice-Présidente en charge de l'agriculture au département du Tarn



Sommaire

Du côté de la mairie | P.3 |

Du côté des finances | P.5 |

Du côté des travaux | P.6 |

Du côté du CCAS | P.8 |

Du côté de la jeunesse | P.9 |

Zoom | P.12 |

Du côté de la culture | P.15 |

Développement durable | P.16 |

C'était au programme | P.18 |

C'est au programme | P.20 |

Nouveaux services | P.22 |

Mots | P.23 |

État civil | P.24 |



Villes et Villages Fleuris
LE LABEL NATIONAL DE LA QUALITÉ DE VIE



Ville de Lisle-sur-Tarn

INFOS Lisle N°92

Le magazine de la commune de Lisle-sur-Tarn.

Création / Conception / Mise en page /
Photogravure : Ombre&Lumière Communication
- Lavour.

Impression : Art et Caractère - Lavour.
Tirage : 3 000 ex.

Crédits photographiques : Mairie de Lisle-sur-Tarn,
Richard Molinier, Raynaud photos

Mairie de Lisle-sur-Tarn
Tél. : 05 63 33 35 18
21 Place Paul Saissac
81310 Lisle-sur-Tarn
www.ville-lisle-sur-tarn.fr

Résultats de l'élection

MUNICIPALE DU 15 MARS 2026

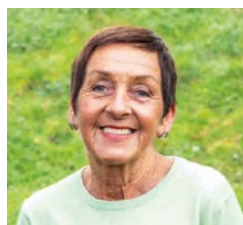
LES ÉLUS DE LA MAJORITÉ



Maryline LHERM



Théo PUJOLAR



Annie LAMBERT



Guillaume GAIRIN



Pascale PUIBASSET



Jean-Yves GOURIOU



Florence ROBERT



Philippe DUBREUIL



Sylvie CATHALA



François ROQUES



Marie-Claude LAMBERTO



Max VILLETES



Nathalie BISTOUR-AYME



Anthony LOPEZ



Isabelle ALARY



Yves DA ROS



Laure RATON



Roger SEGUR



Catherine DARGET



Francis POUPONNEAU



Liliane FONVIEILLE



Fabien CHAUBARD

LES ÉLUS DE L'OPPOSITION



Delphine LEFRANC



Emmanuel BENOIT-MARQUIE



Claire BATAILLER



Ludovic GINESTET



Michelle COUCHET

Exécutif élu

LORS DE LA SÉANCE DU CONSEIL MUNICIPAL DU 22 MARS

Maire
MARYLINE LHERM
Élue communautaire

ADJOINTS

1^{er} adjoint
THÉO PUJOLAR
Festivités, sports & vie associative

2^e adjoint
ANNIE LAMBERT
Finances & logement social

3^e adjoint
GUILLAUME GAIRIN
Travaux - Sécurité routière & stationnement
Élu communautaire

4^e adjoint
PASCALE PUIBASSET
Développement durable & mobilité
Élue communautaire

5^e adjoint
JEAN-YVES GOURIOU
Travaux - Sécurité et propreté

6^e adjoint
FLORENCE ROBERT
Enfance jeunesse

7^e adjoint
PHILIPPE DUBREUIL
Travaux - Réseaux & accessibilité

8^e adjoint
SYLVIE CATHALA
Solidarité & action sociale

CONSEILLERS DÉLÉGUÉS :

FRANÇOIS ROQUES
Affaires culturelles
& tourisme

MARIE-CLAUDE LAMBERTO
Églises, cimetières
& chemins ruraux

MAX VILETTES
Économie
& marché dominical

NATHALIE BISTOUR-AYME
Enfance jeunesse & CMJ
(Conseil Municipal des Jeunes)

Pour l'opposition, **Claire BATAILLER** est élue communautaire en remplacement de **Delphine LEFRANC**, démissionnaire.

Le budget communal,

AU SERVICE DE LA VIE QUOTIDIENNE

COMMENT SE CONSTRUIT LE BUDGET PRIMITIF COMMUNAL ?

Chaque année, le conseil municipal vote le budget primitif, un acte obligatoire et un outil essentiel au fonctionnement de la vie locale. Le budget de Lisle-sur-Tarn a été voté le 22 avril dernier par les élus.

Le budget n'est pas seulement un document financier et une suite de chiffres ; il traduit les choix politiques et les priorités de la municipalité destinés à répondre aux besoins des habitants tout en respectant un cadre financier strict.

Il fixe les recettes et les dépenses pour l'année à venir permettant d'avoir une feuille de route claire et encadrée. Chaque euro inscrit au budget répond à un besoin concret : assurer le fonctionnement des services, entretenir les équipements publics, soutenir la vie associative, accompagner les familles, préparer l'avenir par l'investissement.



LE BUDGET DE LISLE-SUR-TARN : DÉFIS ET PRIORITÉS ?

Le mandat 2014-2020 a été consacré au redressement des finances de la commune : pari réussi grâce à une bonne maîtrise des dépenses et une réduction significative de l'endettement.

La période 2020-2026 a été celle de l'investissement : près de 16 millions d'euros ont été investis au bénéfice des Lislois avec des projets emblématiques tels que le Centre Culturel, la piscine, la Maison de santé, la salle Pierre Salvat, la plaine sports-santé mais aussi l'aménagement de la place de Larmasse, de l'avenue Charles de Gaulle, des locaux d'Occi'jeunes...

Le mandat qui démarre s'inscrit dans un contexte économique international et national extrêmement fragile marqué de surcroît par une forte tension des finances publiques. Ceci doit nous conduire à appliquer les méthodes qui ont guidé l'action municipale au cours de ces dernières années avec le succès que l'on connaît.

La baisse inéluctable des subventions aura un impact direct sur la réalisation des projets ; toute opération non subventionnée a pour conséquence de grever la capacité d'autofinancement et de dégrader l'état de l'endettement. Ce budget s'équilibre sans recours aux subventions compte tenu des incertitudes liées à leur obtention.

Le niveau d'endettement de la commune est maîtrisé, ce qui permet d'envisager le recours à de nouveaux emprunts tout en conservant une capacité de désendettement inférieure à 5 ans.

QUELS SONT LES 3 GRANDS PRINCIPES RETENUS POUR LE BUDGET 2026 ?

- **Un budget de transition** où les dépenses de fonctionnement devront être maîtrisées pour faire face à d'éventuels aléas conjoncturels
- **Pas d'augmentation des taux de fiscalité communale** : ce choix est un signe fort en regard des défis budgétaires qui sont bien réels
- **Un programme d'investissements de 1 000 000 €** comprenant principalement :
 - des travaux de voirie (« en campagne » notamment)
 - la réhabilitation des équipements du club de foot
 - la réalisation de travaux dans la boulangerie place de Larmasse
 - le lancement de 2 études de faisabilité : la première pour l'extension de la vidéoprotection et la seconde pour la réhabilitation intérieure de l'hôtel de ville



EDF HYDRO INVESTIT POUR LA CONTINUITÉ ÉCOLOGIQUE À LA CENTRALE DE LISLE-SUR-TARN

La centrale hydroélectrique de Lisle-sur-Tarn fait partie d'EDF Hydro Saut de Sabo, un groupement d'usines qui produit en moyenne 280 GWh d'électricité décarbonnée par an, soit l'équivalent de la consommation annuelle en électricité de l'agglomération Albigeoise.



DÉGRILLEUR ET PLAN DE GRILLES ACTUELS

Cette centrale mise en service en 1911 va connaître des modifications avec l'installation de grilles adaptées à la préservation des espèces piscicoles.

- Durée du chantier : 4 mois, centrale à l'arrêt durant la période de juin à octobre
- Remplacement des grilles d'entrée de la prise d'eau par de nouvelles grilles ichtyo-compatibles avec la mise en place d'un nouveau dégrilleur
- Création d'un dispositif de dévalaison pour le passage des poissons
- Maître d'ouvrage : EDF / Maître d'œuvre : Hydrostadium
- Budget : 1 400 000€
- Partenaire : Agence de l'Eau Adour Garonne



VUE DE LA CHAUSSEE ET DE LA CENTRALE DEPUIS LA RIVE GAUCHE



LES AMÉNAGEMENTS HYDROÉLECTRIQUES D'EDF HYDRO SAUT DE SABO



Salle Pierre Salvét rénovée

UN PLUS POUR L'ANIMATION DE LA VILLE

Ceux qui ont connu la salle Pierre Salvét avant sa rénovation, apprécient désormais la nouvelle configuration de ce lieu que la municipalité a voulu ouvert, vivant et entièrement dédié aux associations et à la jeunesse.

Un lieu qui participe pleinement à l'animation de la ville, capable d'accueillir de grands événements et pouvant recevoir plus de 1000 personnes.

Il fallut plus d'une année de travaux avant de livrer cette salle entièrement repensée. Agrémentée de plusieurs salles de réunions, sanitaires, mezzanine, espaces de rangement... , la structure est devenue économe en énergie grâce à la pose de panneaux photovoltaïques.

Dix-huit entreprises (dont seize tarnaises) ont réalisé ce vaste chantier, en s'appuyant sur une excellente coopération avec le cabinet d'architecte de Caroline Suau, le directeur général des services et les équipes techniques de la ville.

La ville de Lisle-sur-Tarn remercie le département pour sa participation de 292 000 €, la communauté d'agglomération pour 212 000 € et la région pour 30 000 €.

Le 30 janvier dernier, l'inauguration fût confiée au CMJ, permettant à un très large public de découvrir ce nouvel espace. Ce même jour avait lieu la traditionnelle cérémonie des vœux qui fut sobre et sans notion de bilan ni de projet en raison de la réserve électorale.

Plaine sports-santé

INAUGURÉE POUR LE BONHEUR DES PETITS ET DES GRANDS

Aux côtés d'Annabelle Ravni, sous-préfète, Christophe Ramond, président du conseil départemental, Yannick Jauzion, représentant la région Occitanie, de nombreux élus et présidents d'institutions sportives, gendarmes, sapeurs-pompiers et représentants d'établissements scolaires de la ville étaient présents, le 18 avril pour assister à l'inauguration de la plaine sports-santé.

Projet pensé et conçu par les membres de trois conseils municipaux des jeunes (CMJ) successifs, la plaine sports-santé répond aujourd'hui aux exigences d'une ville qui se développe, sous la poussée d'une évolution démographique qui impose toujours plus d'infrastructures modernes et adaptées à une forte demande.

Comme le rappelait Maryline Lherm, maire, « *Besoin révélé lors des différentes réunions de quartiers, c'est dans cet esprit de réflexion partagée que nous avons créé cet espace de rencontre apaisé, ouvert à tous, où jeunes, familles, scolaires, aînés peuvent se retrouver* ».



Faisant suite à la réhabilitation de la piscine municipale, la plaine sports-santé contribue à l'effort de cohésion sociale porté par la municipalité.

La végétalisation du lieu a été confiée à l'équipe technique de la ville en charge des espaces verts qui, avec le concours des élèves des écoles et du collège (opération « Un arbre, un collégien »), a privilégié les haies persistantes pour permettre la nidification et la nourriture des oiseaux, et des arbres de type méditerranéen pour leur faible besoin en eau.

Le coût global du projet s'établit à 865 000 € ; il a été subventionné à hauteur de 112 000 € par le département et 31 000 € par la région, auxquels il convient d'ajouter la participation de l'État (70 000 € pour la création du pumtrack, projet porté par le CMJ), plus la participation supplémentaire de l'État sous forme de DETR (Dotation d'Équipement des Territoires Ruraux) qui est en cours d'instruction... et peut-être de l'Europe.

À la Une

LA MUTUELLE JUST ARRIVE À LISLE-SUR-TARN

En 2025 le Conseil d'Administration du CCAS (Centre Communal d'Action Sociale) a validé la mise en place d'une mutuelle communale. La problématique de l'accès aux soins et à la santé est un phénomène bien connu qui n'épargne pas les habitants de notre commune. L'une de ces manifestations les plus sensibles réside dans l'absence de souscription d'une couverture complémentaire santé de certains habitants, qui entraîne de ce fait un renoncement aux soins. Afin de renforcer la solidarité et d'améliorer l'accès à la santé, le CCAS a décidé de soutenir ses habitants, en facilitant l'accès à une complémentaire santé de qualité pour les personnes éligibles qui le souhaitent, dans le cadre d'un tarif maîtrisé.

Cette mutuelle est destinée aux administrés éligibles de la commune. Une grille de prestations négociée et adaptée au libre choix de chacun vous sera proposée. Chaque administré aura la possibilité de cotiser selon ses besoins ; l'adhésion est individuelle et non obligatoire. Le CCAS n'a pas d'intérêt financier dans cette démarche, il n'est pas l'assureur, c'est l'adhérent qui conclut son contrat directement avec la mutuelle. Le CCAS a sélectionné Mutuelle Just ; il intervient en tant que facilitateur en portant à la connaissance des Lislois une offre de couverture santé. L'objectif de ce dispositif est de limiter l'impact de la garantie maladie sur leur pouvoir d'achat et de favoriser un meilleur accès aux soins.

QUI PEUT EN BÉNÉFICIER ?

Les futurs souscripteurs doivent résider à titre principal sur la commune. S'ils sont éligibles, ils le seront sans conditions d'âge, de ressources ou d'état de santé. Cette offre s'adresse aux :

- travailleurs indépendants
- auto-entrepreneurs
- retraités
- chômeurs en absence de portabilité
- personnes qui ont refusé le dispositif Evin auprès de leur mutuelle de groupe
- personnels municipaux

RÉUNION PUBLIQUE



RENDEZ-VOUS

**LUNDI 22 JUIN 2026
À 18H AU PÔLE DES AÎNÉS**

DECouvrez LES AVANTAGES
DE LA MUTUELLE COMMUNALE
DE LISLE-SUR-TARN

Une permanence régulière
aura lieu à la mairie
pour des entretiens individuels
(calendrier à définir).



Ville de Lisle-sur-Tarn



Centre Communal
d'Action Sociale
Lisle-sur-Tarn

Du côté DE L'ÉCOLE PUBLIQUE

La fermeture annoncée de 2 classes (maternelle et élémentaire) a généré la mobilisation active des parents et des familles ; le « bien apprendre » des enfants doit se faire dans les meilleures conditions en évitant des classes surchargées.

L'arrivée programmée de nouveaux habitants sur notre commune entraînera de facto une réouverture à brève échéance.

Dans ce contexte, il aurait été judicieux de réfléchir à une gestion optimisée des classes de maternelle avec des effectifs allégés permettant de pallier au manque de remplaçants potentiels.

Pour ce qui concerne la classe élémentaire, c'est notre politique de développement de la culture occitane qui est touchée.

Ainsi, 53 familles qui voulaient poursuivre un cursus bilingue en CP n'ont d'autre choix que d'abandonner ou quitter l'école car une seule classe « poussée » à 30 élèves est proposée.

Pas assez d'enfants d'un côté, on ferme ; trop d'enfants de l'autre, on n'ouvre pas ! Le constat est un peu amer, qui plus est quand l'Agglomération investit de façon massive dans les bâtiments, les espaces de restauration et les équipements périscolaires (ALAE-ALSH) pour le confort des élèves et du personnel.

La surcharge des classes touche également les enfants atteints de troubles neuroatypiques (dyslexie, autisme, troubles de l'attention...).

L'inclusion est un droit, mais l'inadéquation des moyens constitue un frein à une prise en charge optimale.

Nous ne pouvons que partager la frustration des familles et du personnel.

RENOVATION DES BÂTIMENTS 1886 (ANCIENNE ÉCOLE LAÏQUE DE LA III^e RÉPUBLIQUE)

Les locaux réaménagés seront mis à disposition des enfants et des animateurs, fin juin au terme d'un an de travaux :

- le rez-de-chaussée sera dédié aux maternelles, avec la création de salles de loisirs, de sieste et de repos (espace sensoriel)
- l'étage sera réservé aux classes élémentaires, aux espaces pour les personnels et au bureau de la directrice

L'ensemble du bâtiment profite d'une rénovation énergétique complète pour le confort de tous.

L'enlèvement des bungalows permet un accès direct à l'espace végétalisé situé à l'arrière du bâtiment.

Merci à la CAF qui a accompagné ce projet à hauteur de 15 000 € pour du mobilier et des jeux.

Merci aux enseignants, aux animateurs, aux équipes de direction et au personnel pour avoir tenu bon et accepter de cohabiter le temps des travaux !



D'OCCI'JEUNES

TÉLÉTHON

Occi'Jeunes a signé sa première convention avec l'AFM Téléthon, en vue de sa participation à la bourse aux jouets solidaire organisée par les pompiers de Lisle-sur-Tarn.

Ce jour-là, les jeunes bénévoles d'Associj'aime, la junior association d'Occi'Jeunes, ont tenu à la caserne, un stand de vente d'objets récupérés et upcyclés tout au long de l'année par leurs soins. Près de 300 € furent récoltés, intégralement reversés à l'AFM Téléthon.

LES JEUNES S'IMPLIQUENT

Un grand merci au Bureau de la Sécurité Routière (BSR) et aux Intervenants Départementaux de la Sécurité Routière (IDSR) pour avoir animé une intervention pédagogique et interactive une après-midi entière. Répartis en deux groupes, les jeunes ont pu aborder différents aspects de la sécurité routière. Le premier groupe a travaillé sur une piste vélo afin d'apprendre les bons comportements. Le second groupe a participé à un quiz, enrichi par la diffusion de vidéos, ce qui a permis d'encourager les échanges et la réflexion. Les adolescents se sont montrés impliqués et réceptifs aux messages transmis.

Par un temps quasi estival, les jeunes ont pu profiter de belles parties de pêche pendant les vacances de printemps. Sans oublier la réalisation

d'un tout nouveau chantier de Street Art sur un mur de la caserne des pompiers, orchestré par Djamel, de l'AJDR d'Albi.

Chaque période de vacances est aussi l'occasion d'organiser une soirée festive entre copains, autour d'un bon repas préparé ensemble.



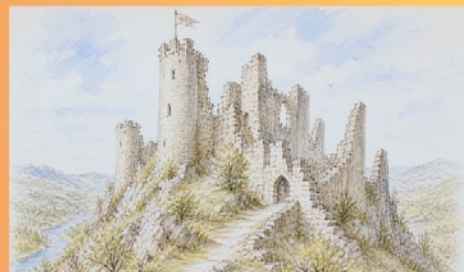
Agenda de juillet

- **Une nouvelle pièce de théâtre** offerte par la troupe des Arti'Stoocrates, sur le riche passé historique de notre bastide. Les représentations auront lieu au Pôle des Aînés le vendredi 10 juillet à 18 h 00 et 21 h 30, ainsi que le samedi 19 septembre à 20 h 30. L'entrée est gratuite et sans réservation.
- **La fabrication de frayères** pour la reproduction des black-bass qui seront installées autour du lac Bellevue.
- **Une soirée pêche nocturne** et pique-nique au lac de Montans.
- Une nouvelle **soirée tapas-boum**.
- **De la plongée** à la piscine municipale.
- **Un mini-séjour** au domaine de Sangayrac (Aveyron).

EN PROJET

La réalisation d'une friperie solidaire en partenariat avec le collège JMG LE CLEZIO.

**"L'ISLE ETAIT UNE FOIS...
POUR MONTAIGUT!"**



**Les Arti'Stoocrates,
La Troupe de Théâtre
d'Occi'Jeunes,
Présentent leur deuxième pièce,
écrite et réalisée par Eric Delamotte**

Au Pôle des Aînés de Lisle-sur-Tarn

* Le 10/07/2026 à 18h00 et à 21h30

*Le 19/09/2026 à 20h30

Entrée gratuite-Participation au chapeau, au profit de l'association "Associj'aime"



Evénement culturel porté par la jeunesse
Décors mis à disposition
gracieusement par
"By Jimmy"



CMJ

GALETTE DES ROIS ET CÉRÉMONIE DES VŒUX

Comme chaque année, les conseillers jeunes ont participé avec enthousiasme au service de la traditionnelle galette. Lors de la cérémonie des vœux, l'inauguration de la nouvelle salle Pierre Salvat s'est déroulée devant un public nombreux. Après avoir coupé le ruban avec la sous-préfète, Annabelle Ravni, les conseillers jeunes ont souhaité une bonne année en présentant une petite mise en scène qu'ils avaient eux-mêmes écrite autour du thème : « ne jamais renoncer à ses rêves ». Un moment à la fois émouvant et inspirant, chaleureusement applaudi par l'assemblée.



RENCONTRE ANCIENS ET ACTUELS CONSEILLERS JEUNES

Afin de permettre à chacun de découvrir les coulisses de la mairie et de favoriser les échanges entre générations de jeunes élus, les membres du CMJ des mandats 2022 à 2026 ont été invités à l'hôtel de ville. Cette matinée conviviale a été marquée par la découverte de l'histoire des locaux municipaux et par des moments de partage entre anciens et nouveaux conseillers.



COMMÉMORATIONS

Les jeunes conseillers ont également pris part à l'ensemble des cérémonies patriotiques organisées dans la commune, notamment celles des 19 mars, 25 avril, 26 avril et 8 mai, affirmant ainsi leur engagement citoyen et leur attachement au devoir de mémoire.



PLANTATIONS ET DÉCOUVERTE DE LA NATURE

Début février, dans le cadre du dispositif « un arbre, un collégien », les jeunes élus, accompagnés des éco-délégués du collège Jean-Marie Gustave Le Clézio se sont retrouvés sur la plaine sports-santé pour planter les premiers arbustes.

Au mois de mars, une visite au verger conservatoire de Puycelis a permis aux membres du CMJ de découvrir l'importance de la biodiversité ainsi que le travail mené pour sauvegarder la diversité génétique de variétés

fruitières anciennes. Le CMJ précédent avait d'ailleurs sélectionné plusieurs pommiers destinés à la plaine sports-santé. La dégustation de différentes variétés du verger n'a fait que confirmer la pertinence de ce choix.



INAUGURATION DE LA PLAINE SPORTS-SANTÉ, L'ABOUTISSEMENT D'UN PROJET COLLECTIF

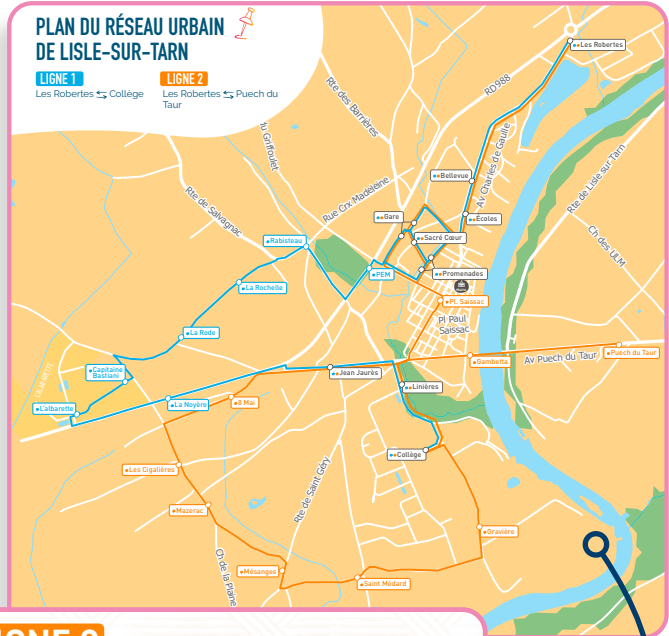
Très attendue par les membres du CMJ, l'inauguration de la plaine sports-santé a mis à l'honneur plusieurs années de travail et d'investissement. À cette occasion, un représentant de chaque mandat depuis 2022 a pris la parole afin de retracer les grandes étapes du projet : concertations avec les élus, choix des équipements, présentation du dossier en préfecture ayant permis l'obtention d'une subvention de 70 000 € pour le pump track, mais aussi choix des plantations.



Félicitations à l'ensemble des jeunes conseillers pour leur engagement et leur enthousiasme tout au long de ces projets. Grâce à leur implication, le CMJ continue de faire vivre de belles initiatives au sein de la commune.

Déplacez-vous à moindre coût...

LA NAVETTE SILLONNE, UN SERVICE GRATUIT POUR TOUS



LIGNE 1 LES ROBERTES → COLLÈGE

Lun., mar., jeu., vend.

Mercredi	•	•	•	•	•	•	
Les Robertes	08:07	08:55	09:45	12:13	13:50	15:40	16:50
Bellevue	08:08	08:56	09:46	12:14	13:51	15:41	16:51
Écoles	08:08	08:56	09:46	12:14	13:51	15:41	16:51
Promenades	08:09	8:57	09:47	12:15	13:52	15:42	16:52
Sacré Cœur	08:09	8:57	09:47	12:15	13:52	15:42	16:52
Gare	08:10	08:58	09:48	12:16	13:53	15:43	16:53
PEM	08:11	08:59	09:49	12:17	13:54	15:44	16:54
Rabisteau	08:12	09:00	09:50	12:18	13:55	15:45	16:55
La Rochelle	08:13	09:01	09:51	12:19	13:56	15:46	16:56
La Rode	08:14	09:02	09:52	12:20	13:57	15:47	16:57
Capitaine Bastiani	08:15	09:03	09:53	12:21	13:58	15:48	16:58
L'albarette	08:16	09:04	09:54	12:22	13:59	15:49	16:59
La Noyère	08:17	09:05	09:55	12:23	14:00	15:50	17:00
Jean Jaurès	08:19	09:07	09:57	12:25	14:02	15:52	17:02
Limières	08:20	09:08	09:58	12:26	14:03	15:53	17:03
Collège	08:21	09:09	09:59	12:27	14:04	15:54	17:05

COLLÈGE → LES ROBERTES

Lun., mar., jeu., vend.

Mercredi	•	•	•	•	•	•
Collège	08:35	10:05	12:35	15:15	16:05	17:10
Limières	08:36	10:06	12:36	15:16	16:06	17:11
Jean Jaurès	08:37	10:07	12:37	15:17	16:07	17:12
La Noyère	08:39	10:09	12:39	15:19	16:09	17:14
L'albarette	08:40	10:10	12:40	15:20	16:10	17:15
Capitaine Bastiani	08:41	10:11	12:41	15:21	16:11	17:16
La Rode	08:42	10:12	12:42	15:22	16:12	17:17
La Rochelle	08:43	10:13	12:43	15:23	16:13	17:18
Rabisteau	08:44	10:14	12:44	15:24	16:14	17:19
PEM	08:45	10:15	12:45	15:25	16:15	17:20
Promenades	08:46	10:16	12:46	15:26	16:16	17:21
Sacré Cœur	08:46	10:16	12:46	15:26	16:16	17:21
Gare	08:47	10:17	12:47	15:27	16:17	17:22
Écoles	08:48	10:18	12:48	15:28	16:18	17:23
Bellevue	08:48	10:18	12:48	15:28	16:18	17:23
Les Robertes	08:49	10:19	12:49	15:29	16:19	17:24

Le réseau ne fonctionne pas durant les vacances scolaires

LIGNE 2 PUECH DU TAUR → LES ROBERTES

Lun., mar., jeu., vend.

Mercredi	•	•	•	•
MONTANS - Puech du Taur	07:40	09:10	13:30	14:50
Gambetta	07:42	09:12	13:32	14:52
Jean Jaurès	07:43	09:13	13:33	14:53
8 Mai	07:45	09:15	13:35	14:55
Les Cigalières	07:46	09:16	13:36	14:56
Mazerac	07:48	09:18	13:38	14:58
Mésanges	07:49	09:19	13:39	14:59
Saint Médard	07:50	09:20	13:40	15:00
Gravière	07:52	09:22	13:42	15:02
Collège	07:53	09:23	13:43	15:03
Linieres	07:54	09:24	13:44	15:04
Place Saissac	07:56	09:26	13:46	15:06
Promenades	07:57	09:27	13:47	15:07
Sacré Cœur	07:57	09:27	13:47	15:07
Gare	07:58	09:28	13:48	15:08
Écoles	07:59	09:29	13:49	15:09
Bellevue	07:59	09:29	13:49	15:09
Les Robertes	08:00	09:30	13:50	15:10

LES ROBERTES → PUECH DU TAUR

Lun., mar., jeu., vend.

Mercredi	•	•	•	•
Les Robertes	10:30	12:50	16:20	17:25
Bellevue	10:31	12:51	16:21	17:26
Écoles	10:31	12:51	16:21	17:26
Promenades	10:32	12:52	16:22	17:27
Sacré Cœur	10:32	12:52	16:22	17:27
Gare	10:33	12:53	16:23	17:28
Place Saissac	10:34	12:54	16:24	17:29
Linieres	10:36	12:56	16:26	17:31
Collège	10:37	12:57	16:27	17:32
Gravière	10:38	12:58	16:28	17:33
Saint Médard	10:40	13:00	16:30	17:35
Mésanges	10:41	13:01	16:31	17:36
Mazerac	10:42	13:02	16:32	17:37
Les Cigalières	10:44	13:04	16:34	17:39
8 Mai	10:45	13:05	16:35	17:40
Jean Jaurès	10:47	13:07	16:37	17:42
Gambetta	10:48	13:08	16:38	17:43
MONTANS - Puech du Taur	10:50	13:10	16:40	17:45

Le réseau ne fonctionne pas durant les vacances scolaires

TRANSPORT À LA DEMANDE, UN SERVICE DE L'AGGLO



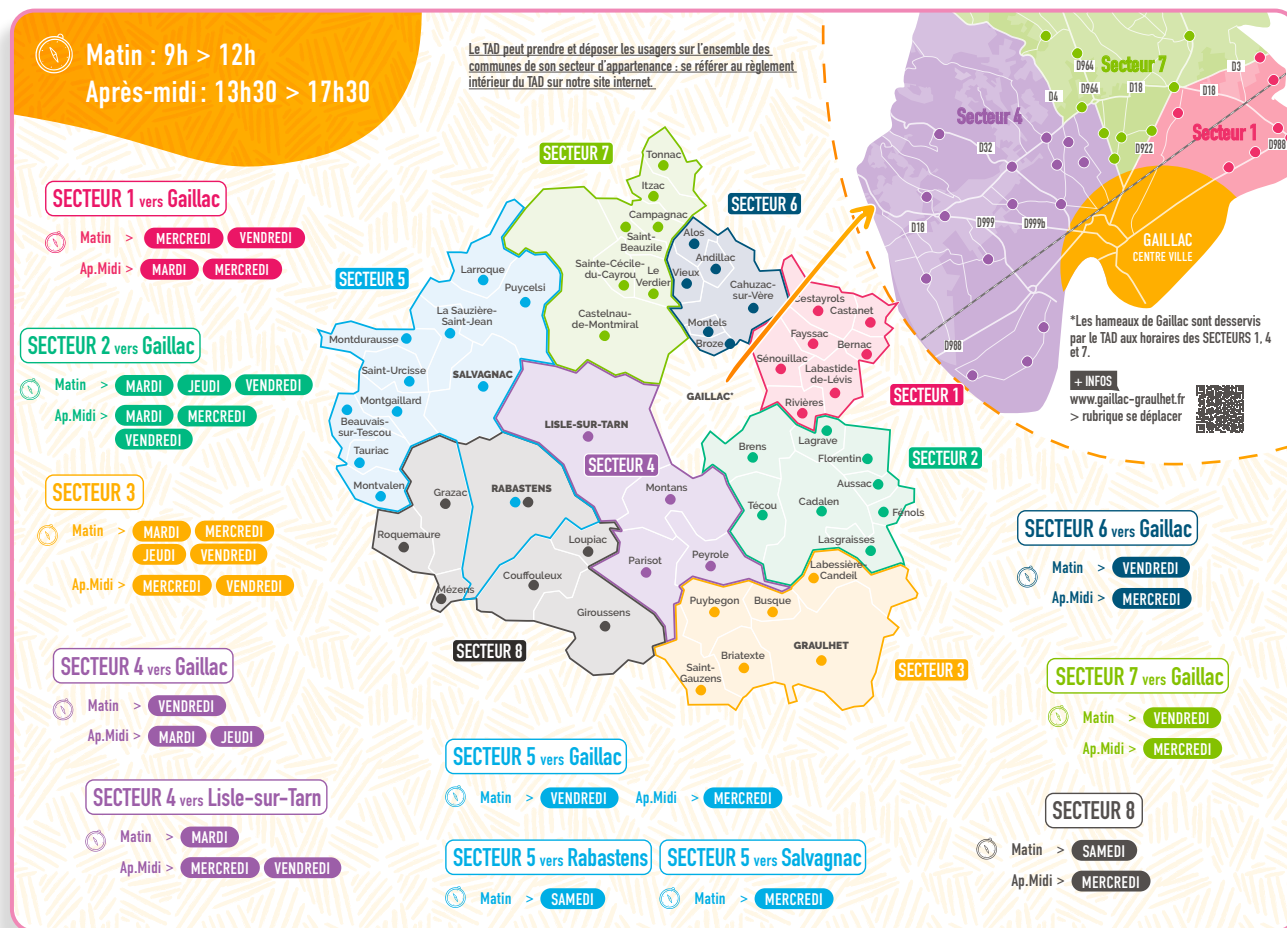
Le transport à la demande (TAD) est un service de transport en minibus que la communauté d'agglomération Gaillac-Graulhet propose aux habitants du territoire. Sur la commune de Lisle-sur-Tarn, le TAD permet notamment aux habitants des hameaux* de rejoindre le centre-ville (le mardi entre 9h et 12h, les mercredi et vendredi entre 13h30 et 17h30). Le TAD permet également aux Lislois de se rendre à Gaillac (les mardi et jeudi entre 13h30 et 17h30, le vendredi entre 9h et 12h). Il suffit de réserver son trajet la veille avant 16h en appelant le 08 05 60 81 00 (appel gratuit du lundi au vendredi de 8h à 17h). Ce service s'adresse à tous ; la prise en charge se fait aux points d'arrêt prévus (gare SNCF, place Paul Saissac, arrêts LIO ou Sillonne, résidence EHPAD), ainsi

qu'au domicile pour les personnes de plus de 75 ans ou à mobilité réduite titulaires de la carte mobilité inclusion (à préciser lors de la réservation). Tarifs : 2 € l'aller simple, 3 € l'aller et retour, 15 € le carnet de 10 tickets aller simple, 25 € le carnet de 10 tickets aller et retour (gratuit pour les moins de 10 ans). Les tickets s'achètent auprès du chauffeur (chèques ou espèces).

qu'au domicile pour les personnes de plus de 75 ans ou à mobilité réduite titulaires de la carte mobilité inclusion (à préciser lors de la réservation). Tarifs : 2 € l'aller simple, 3 € l'aller et retour, 15 € le carnet de 10 tickets aller simple, 25 € le carnet de 10 tickets aller et retour (gratuit pour les moins de 10 ans). Les tickets s'achètent auprès du chauffeur (chèques ou espèces).



*Points d'arrêt : Les Barrières, Saint Gérard, Lapeyrière, La Grouillère, Sours



AU BUREAU DE POSTE

France services de Lisle-sur-Tarn,

LES SERVICES DU QUOTIDIEN À CÔTÉ DE CHEZ VOUS

La Poste de Lisle-sur-Tarn Ville est labellisée France services depuis 2021. Cela permet de rassembler dans un même lieu les services de La Poste, un accès à un point Justice, aux démarches en ligne de France Travail, la CNAM, la MSA, la CAF, la CNAV (retraite), la DGFIP (impôts), France Titres (Agence Nationale des Titres Sécurisés), l'ANAH (Agence Nationale de l'Amélioration de l'Habitat) et l'URSSAF. Ainsi, La Poste de Lisle-sur-Tarn accueille les citoyens ayant besoin d'accéder aux services publics via un îlot numérique mis à leur disposition gratuitement (ordinateur, tablette, imprimante et scanner). Ils peuvent bénéficier de l'accompagnement d'un chargé de clientèle La Poste référent France services spécialement formé. Les habitants de la commune et des environs, ont aussi la possibilité de s'entretenir avec un expert dans un espace confidentiel ou en visio-conférence, pour réaliser leurs démarches. Le point d'accès numérique en libre-service est utilisable sur demande, en toute autonomie ou avec l'appui d'un chargé de clientèle. Pour améliorer votre accueil, nous vous conseillons de prendre rendez-vous.

Informations pratiques

Adresse

LA POSTE - PLACE DE LARMASSE
81310 LISLE-SUR-TARN

Horaires d'ouverture

DU MARDI AU VENDREDI :
09 H 00 À 12 H 00 / 14 H 00 À 16 H 30

SAMEDI :
09 H 00 À 12 H 00

TEL : 05 63 40 40 87

MAIL : LISLE-SUR-TARN@
FRANCE-SERVICES.GOUV.FR

LE BOUQUET FRANCE SERVICES

CAF

MA SITUATION DE VIE CHANGE

Je déclare mon changement de situation suite à une naissance ou au décès d'un proche. Je demande le RSA, la prime d'activité, une aide au logement (APL, ALF...)

ASSURANCE MALADIE

JE PRENDS SOIN DE MA SANTÉ

Je demande une carte Vitale, je suis mes remboursements, je télécharge une attestation de droits, je déclare un changement de situation personnelle...

ASSURANCE RETRAITE

JE PRÉPARE MA RETRAITE

Je souhaite bénéficier d'une simulation pour ma retraite ou être informé(e) de mes droits.

CHÈQUE ÉNERGIE

JE SOUHAITE OBTENIR LE CHÈQUE ÉNERGIE

Je veux m'informer sur les conditions d'éligibilité et sur l'utilisation possible. Je veux être accompagné dans la réalisation de mes démarches administratives ou être orienté vers une assistance dédiée.

URSSAF

JE SUIS UN FUTUR AUTO-ENTREPRENEUR

Je m'informe sur les démarches de création d'entreprise : comme la création de mon compte en ligne.

JE SUIS UN PARTICULIER EMPLOYEUR OU JE SUIS ASSISTANTE MATERNELLE

Je m'informe sur les démarches comme : le crédit d'impôt, les bulletins de paie, le CESH ou Pajemploi.

POINT JUSTICE

JE FAIS VALOIR MES DROITS

Face à un litige ou conflit, je m'informe sur les procédures et sur la saisie du Défenseur des droits, je demande un extrait de mon casier judiciaire...

MSA

JE SUIS AFFILIÉ(E) À LA MSA

Je crée mon compte, je consulte mes paiements, je fais mes déclarations et demandes en ligne concernant ma santé, ma famille, ma retraite...

FRANCE TRAVAIL

JE CHERCHE UN EMPLOI

Je m'inscris/réinscris en ligne en tant que demandeur d'emploi, j'actualise ma situation, je consulte mes paiements...



FINANCES PUBLIQUES

JE DÉCLARE MES IMPÔTS

Je déclare et paie mes impôts, j'accède à mes documents fiscaux, je me renseigne sur la taxe d'habitation, la taxe foncière, le prélèvement à la source...

FRANCE RÉNOV'

JE SOUHAITE OBTENIR UNE AIDE À LA RÉNOVATION ÉNERGETIQUE

Je souhaite m'informer sur les aides MaPrimeRénov et MaPrimeAdapt' (adaptation de mon logement à la perte d'autonomie ou au handicap).

FRANCE TITRES

J'ÉTABLIS MES DOCUMENTS OFFICIELS

Je fais ma pré-demande de passeport ou carte nationale d'identité, je demande ou renouvelle mon permis de conduire, mon certificat d'immatriculation...

DU CÔTÉ DU Musée RAYMOND LAFAGE

Le musée a rendu hommage à Philippe MOHLITZ, le Maître de l'imaginaire à la pointe de l'acier...

La saison 2026 a débuté avec cet artiste qui ne se contente pas de dessiner le monde, mais qui le grave avec une précision quasi chirurgicale.

L'exposition consacrée à Philippe MOHLITZ (du 7 février au 31 mai 2026) s'est présentée comme un voyage au cœur de l'étrange, une plongée dans un univers où le burin devient la baguette magique de l'artiste capable de faire jaillir des architectures fantastiques et des détails d'une finesse absolue. Il était avant tout,



un virtuose du burin sur cuivre, technique artistique qui exige une certaine force et une maîtrise du geste sans pareille. Chaque trait, chaque ombre, chaque restitution de texture est le fruit d'une lutte acharnée entre la main de l'artiste et la résistance du métal. On a pu déambuler à travers des paysages parfois apocalyptiques où la nature finit par reprendre ses droits sur des structures industrielles.

Une autre particularité dans l'œuvre de l'artiste, le vide n'existe pas. Chaque millimètre carré de la plaque est une opportunité de raconter, de poursuivre l'histoire, de cacher un monstre, un personnage ou une fleur. Avec cette exposition, le musée poursuit sa démarche de réhabilitation de la gravure comme un art majeur et moderne.

Dans un monde saturé d'images numériques, le travail de Philippe MOHLITZ rappelle la valeur du temps et de la patience. Le public, à qui nous proposons des loupes, s'est surpris à passer des minutes devant une estampe de quelques centimètres carrés, le nez collé à la vitre pour découvrir un détail qu'il n'avait pas vu au premier regard.

Les critiques dithyrambiques et l'émotion vécue par les visiteurs ont confirmé la qualité de la programmation étudiée

par l'équipe du musée.

Après un événement en vient un autre, la deuxième partie de la saison culturelle à Lisle-sur-Tarn s'illumine avec le retour d'un rendez-vous majeur pour les amoureux de l'estampe : la 6^e Triennale Internationale de Gravure en Taille Douce.



Philippe MOHLITZ, un artisan du détail!

La ville et le musée Raymond Lafage-Musée d'Arts Graphiques, redeviennent l'épicentre de cet art de la patience et de la précision.

Un carrefour international de l'estampe, après le succès des éditions précédentes, Lisle-sur-Tarn confirme son statut de vitrine mondiale pour les graveurs contemporains. Un jury constitué d'artistes de renommée internationale a sélectionné les œuvres d'artistes candidats provenant de 28 pays ; elles seront exposées aux cimaises du musée et de l'Agora du 4 juillet jusqu'au 20 décembre 2026.

L'art en milieu rural n'est plus simplement une question de folklore ou

de déambulation. Nous avons voulu qu'il s'inscrive dans une démarche qualitative qui transforme au mieux le territoire.

L'organisation de la triennale de gravure s'inscrit dans une démarche qualitative qui agit comme un révélateur. Elle valorise la qualité des installations du nouveau musée qui étonne le public accueilli, et met en lumière tout un patrimoine local vecteur de tourisme, d'une certaine image de la ville et d'économie sur notre territoire.



Bien vivre ensemble

ET POUR QUE CELA DURE, IL SUFFIT DE SE RESPECTER ET DE SUIVRE QUELQUES BONNES PRATIQUES.

D'abord concernant les nuisances sonores, celles qui sont les plus à même de provoquer des tensions entre voisins au point qu'il pourrait en être fini de votre carton d'invitation pour l'apéro des voisins et les repas de quartier, ce qui serait fort dommageable, avouons-le !!!

**TONDRE LA PELOUSE
& FAIRE DU BRICOLAGE,**

**RESPECTONS
LES HORAIRES**

En semaine

9H00 / 12H00
14H00 / 20H00

le samedi

9H00 / 12H00
15H00 / 20H00

**Le dimanche &
les jours fériés**

10H À 12H SEULEMENT

AFIN QUE VOUS PUISSIEZ PASSER
À TOUTE AUTRE ACTIVITÉ
OU FARNIENTE !!!



CONCERNANT TOUTOU, KIKI, MÉDOR & TOUS LES AUTRES PETITS COMPAGNONS

Faisons en sorte que le meilleur ami de l'Homme soit aussi un bon voisin. Le chien est un bon gardien mais ses aboiements en journée peuvent gêner nos voisins qui travaillent en horaires décalés, les bébés et enfants en bas âge. Les aboiements qui se produisent la nuit sont assimilés à du tapage nocturne et là Aïe Aïe Aïe l'Article R623-2 du Code Pénal autorise la gendarmerie à verbaliser : l'amende peut être très salée, jusqu'à 450 €

Alors des solutions existent comme :

- l'aide au dressage,
- les colliers spéciaux...

afin que nos toutous, nous et nos voisins retrouvent la tranquillité.



Les tapages nocturnes troublent la tranquillité de notre voisinage

QUAND JE PROMÈNE MON CHIEN, JE PENSE À RAMASSER SES DÉJECTIONS !

Des distributeurs de sachets de ramassage et des poubelles sont installés en différents lieux dans la ville.



LA FÊTE, LA FIESTA, LE SHOW... OUI MAIS...

Ce n'est pas que les voisins n'ont pas les mêmes goûts en matière de musique, ou que vous chantiez avec quelques faussetés, qu'ils ne partagent pas vos sujets de discussions ou vos centres d'intérêt, NON, c'est le volume sonore à partir de 23h qui les gêne. Difficulté à coucher les enfants, à trouver le sommeil, réveil en pleine nuit... LES TAPAGES NOCTURNES troublent la tranquillité de notre voisinage. Si la gendarmerie constate le problème, sonne à votre porte, l'amende peut vous coûter 68 € (si vous la réglez dans les 45 jours) et jusqu'à 180 €. De quoi, non seulement, vous gêner la fête, mais aussi amputer le budget de la suivante ! Quant à vos voisins, inutile d'aller leur demander du sucre dans quelques jours !

Lutte contre le frelon asiatique

UNE OPÉRATION DE PIÉGEAGE COLLECTIF EST LANCÉE

PIÉGER LE FRELON ASIATIQUE

COMMENT AGIR EFFICACEMENT



📍 OÙ PIÉGER ?

- Dans les zones où la pression est importante :
 - à proximité des ruchers ou cultures impactées.
 - à proximité d'anciens nids.



- Dans les zones peu infestées :
 - 1 piège près d'arbustes ou arbres en fleurs (source de nectar).

Objectif : 6 à 9 pièges par km², bien répartis.

Arrêter le piégeage dès l'arrivée des frelons européens (mai).

🚩 QUELS PIÈGES UTILISER ?

Afin de limiter la capture d'insectes non ciblés, les pièges doivent être **les plus sélectifs possible**.

Privilégiez les pièges sélectifs de **type nasse**, équipés d'un cône d'entrée avec une séparation entre l'appât et la partie de capture.

- 🔍 Exemples :
- Grilles Néoppi jaunes (sur bidon ou caisse)
 - Red Trap
 - Piège coréen à ailes



💧 AVEC QUELS APPÂTS ?

- Option 1 (mélange) :
 - 1/3 sirop fruits rouges
 - 1/3 bière
 - 1/3 vin rouge
- Option 2 (fermentation) :
 - 2L d'eau
 - 1 kg de sucre
 - 30g de levure de boulanger
 - fermentation pendant 3 jours
 - Ajouter ½ L de vin rouge
- Options complémentaires :
 - Jus de pomme seul
 - Produits attractifs du commerce prêts à l'emploi.



📍 CONTACT & INFOS

Pour plus d'infos, vous pouvez participer aux réunions d'information organisées dans votre commune.

Avec le concours de :

- **L'Abeille Tarnaise**: rucher école du Carla (Castelnau-de-Lévis) et rucher école des Cabrols (Castres)
- **Syndicat Apicole du Tarn**: rucher école de Réalmont

Retrouvez les pièges et produits auprès de :

- **Apiculture Remaux** (81160 Saint-Juéry)
- **Aude Api** (81200 Aussillon)

COMMENT PARTICIPER À LA LUTTE COLLECTIVE :

Une opération de piégeage collectif est lancée à titre expérimental dans certaines zones du Tarn.

→ Contactez-nous pour en savoir plus et participer.

**SYNDICAT
L'ABEILLE
TARNAISE**



TARN
LE DÉPARTEMENT



SAT
RÉALMONT

C'ÉTAIT AU PROGRAMME

LA CÉRÉMONIE DES VŒUX À LA POPULATION



LA GALETTE DES ROIS



MODÉLISME AU LAC BELLEVUE

Belle réussite pour le rendez-vous printanier du modélisme. Prochaine mise à l'eau le dimanche 6 septembre.



LA SAPE (SAURS ANIMATION PATRIMOINE ENVIRONNEMENT) FÊTE PÂQUES

Chaque année, l'association a le plaisir d'inviter les enfants de Saur's à la traditionnelle chasse aux œufs. Pari réussi pour cette nouvelle édition avec une belle fréquentation : cette matinée s'est terminée autour du traditionnel verre de l'amitié.



Les cérémonies AU MONUMENT AUX MORTS



Comme de coutume, la ville de Lisle-sur-Tarn a célébré la terrible bataille de Camerone, symbole de courage et de sacrifice qui a vu 62 soldats de la Légion résister durant une journée à l'assaut de 2 000 soldats mexicains, ou encore rendu hommage aux héros de la déportation à l'occasion de la Journée mondiale du souvenir et de la déportation. Autant d'occasions pour honorer la mémoire des victimes et rappeler l'importance du devoir de mémoire. Ces moments forts, portés par le respect, la transmission et la reconnaissance, se sont poursuivis le vendredi 8 mai par la commémoration de la victoire

du 8 mai 1945, marquant la fin de la 2^e guerre mondiale suite à la capitulation de l'armée allemande, en présence des élus de la ville accompagnés du conseil municipal des jeunes, de la conseillère départementale jeune, des anciens combattants, de représentants de la gendarmerie nationale, des sapeurs-pompiers de Lisle-sur-Tarn et de plusieurs associations locales, ainsi que de nombreux Lislois. Après l'office religieux donné en l'église Notre-Dame de la Jonquière, le cortège officiel s'est rendu depuis l'hôtel de ville jusqu'au monument aux morts pour les traditionnels discours et dépôt de gerbes.

COUP DE PROJECTEUR

LISLE-SUR-TARN, LE DIMANCHE MATIN



Produits
du terroir



Circuit
court



Qualité
locale

*Un marché vivant, une offre variée, des commerçants passionnés,
un accueil chaleureux...*

👉 Ici, on ne fait pas que ses courses, on se retrouve.

Vous n'y viendrez plus par hasard



Rendez-vous chaque dimanche matin au cœur de Lisle-sur-Tarn



LE MARCHÉ

Après sa reprise par la municipalité, notre marché de plein vent est maintenant en place et vous donne rendez-vous dès 8h sur la place Paul Saissac pour une matinée conviviale, gourmande et animée.

Possibilité de vous restaurer sous les arcades chez les cafetiers et restaurateurs autour de la place.





Le calendrier des festivités



19 AU 21 JUIN	AMIS DE SIVENS	FESTAÏRES
21 JUIN	MAIRIE	FÊTE DE LA MUSIQUE
26 JUIN	FC VIGNOBLE 81	TOURNOI DE TENNIS-BALLON "FÛT'NIGHT CUP"
3 AU 5 JUILLET	LES ARTS SCÉNIQS	FESTIVAL DE MUSIQUE
14 JUILLET	MAIRIE	BAL POPULAIRE
18 AU 19 JUILLET	DIANE LISLOISE	BALL-TRAP
17 AU 20 JUILLET	GRANDES FÊTES	GRANDES FÊTES
20 JUILLET	MAIRIE	FEU D'ARTIFICE
29 JUILLET	MAIRIE	SOIR D'ÉTÉ AVEC LES AMIS DE LA CHANSON
1 AU 2 AOÛT	DIANE LISLOISE	CONCOURS DE CHIENS D'ARRÊT
5 AOÛT	CAP	MARCHÉ GOURMAND
7 AOÛT	MAIRIE	LES HAMEAUX GOURMANDS AVEC LES 2 ENCHANTEURS À LAPEYRIÈRE
12 AOÛT	MAIRIE	SOIR D'ÉTÉ KARAOKÉ
15 AOÛT	LISLE JE T'AIME	BOURSE TOUTES COLLECTIONS
19 AOÛT	MAIRIE	SOIR D'ÉTÉ AVEC LE DUO MASCANTES
21 AOÛT	MAIRIE	LES HAMEAUX GOURMANDS AVEC KATZ À OUSTRIÈRES
23 AOÛT	CAR OCCITAN	OCCITANIA AUTO RÉTRO
26 AOÛT	MAIRIE	SOIR D'ÉTÉ AVEC MANU ROIG
27 AOÛT	ENTRAIDE ET RÉCIPROCITÉ	CINÉMA EN PLEIN AIR
6 SEPTEMBRE	MAIRIE	FÊTE DES ASSOCIATIONS
6 SEPTEMBRE	AMIS DE SIVENS	VIDE-GRENIERS
6 SEPTEMBRE	SAINT SULPICE MODÉLISME	MODÉLISME AU LAC BELLEVUE
13 SEPTEMBRE	LISLE SUR TRAIL	TRAIL DES VIGNES
19 AU 20 SEPTEMBRE	LISLE NOIR	FESTIVAL DU POLAR
11 OCTOBRE	MAIRIE ET LIGUE CONTRE LE CANCER	OCTOBRE ROSE
10 AU 11 OCTOBRE	AAPPMA	COUPE DE FRANCE HANDIPÊCHE
18 OCTOBRE	AMIS DE LA CHANSON	GALA
6 DÉCEMBRE	ÉCOLE DU SACRÉ-CŒUR	MARCHÉ DE NOËL
18 AU 23 DÉCEMBRE	CAP	VILLAGE DE NOËL



Nouveau

Les Hameaux Gourmands
— by LISLE-SUR-TARN —

Ambiance POP ROCK & estivale !

Food trucks Produits locaux Bonne humeur !

LE VENDREDI 7 AOÛT À LAPEYRIÈRE ★

LE VENDREDI 21 AOÛT À OUSTRIÈRES ★

Animation musicale à partir de 19h

possibilités de se restaurer sur place

On vous attend nombreux !!!

PRODUITS LOCAUX FAIT MAISON AVEC LE SOURIRE

SEPTEMBRE 2026

le CCAS met en place des **Cafés Part'âge**

Échanger
Partager
Créer du lien

Café Part'âge
Le partage n'a pas d'âge !

Partageons un moment ensemble

ROMPRE L'ISOLEMENT
créer du lien, briser la solitude

PARTAGER
des moments conviviaux

ÉCHANGER
idées, savoirs et expériences

CRÉER DU LIEN
dans une ambiance chaleureuse

Centre Communal d'Action Sociale
Lisle-sur-Tarn

Assistante Maternelle agréée

Assistante Maternelle agréée, pour les enfants à particularité (et/ou porteur de handicap). Valérie vous propose un accueil doux - sécurisant - adapté et profondément humain.

Un accueil inclusif et bienveillant pour les enfants différents. **Accompagner un enfant avec une particularité (handicap) demande un vrai relais.**

Pour des enfants au-delà des 0 – 3 ans, elle propose un accompagnement construit avec familles et professionnels de santé.

Offrir aux familles :

- 1 temps de répit
- 1 vrai soutien dans le rôle d'aidant
- 1 cadre sécurisant, stable et bienveillant
- 1 espace où l'enfant peut s'épanouir

Orienter les familles vers elle :

- 1 solution d'accueil adaptée et inclusive
- 1 présence formée et expérimentée
- 1 espace où chaque enfant a sa place

S'APPUYER SUR UNE FORMATION ET DE L'EXPÉRIENCE

- 1 parcours dans l'accompagnement de personnes fragiles,
- 1 DU de coordinatrice de parcours,
- 1 approche centrée sur le respect du rythme, des besoins et des émotions.



CONTACT

VALÉRIE DUFFOND
26 CHEMIN DE LAS BORIOS
VALERIEDUFFOND.ASMAT@GMAIL.COM

Sophrologie

Retrouver calme et sérénité dans votre quotidien

Depuis 2013, Sandie vit au cœur de la ville et accompagne aujourd'hui celles et ceux qui ressentent le besoin de souffler, de relâcher les tensions ou de retrouver un mieux-être au quotidien. Sophrologue, elle propose un accompagnement doux et personnalisé, adapté à chaque personne, que ce soit en individuel ou en petit groupe.

À travers des ateliers thématiques et des programmes sur plusieurs séances, elle aide notamment à apaiser le stress, améliorer le sommeil et préserver son énergie. Une approche accessible, respectueuse du rythme de chacun, dans un cadre bienveillant.

Des ateliers et des temps d'accompagnement sont proposés tout au long de l'été, pour permettre de prendre un temps pour soi et se ressourcer.

RENDEZ-VOUS AU CABINET, À DOMICILE,
OU À DISTANCE EN VISIO.
POUR EN SAVOIR PLUS OU PRENDRE RENDEZ-VOUS :

SOPHROLOGUE CERTIFIÉE À LISLE-SUR-TARN

TÉLÉPHONE : 06 07 86 42 85

SITE INTERNET :
WWW.SANDIEMAROIS-SOPHROLOGUE.FR

MAIL : SANDIE.MAROIS@GMAIL.COM



Sandie Marois
Sophrologue

LE MOT DE LA MAJORITÉ

Un engagement tenu tout au long de ces deux derniers mandats, au cours desquels nous avons eu un projet ambitieux pour Lisle-sur-Tarn.

Aujourd'hui, grâce à une volonté politique, surtout grâce à votre soutien indéfectible, les programmes réussis que nous vous avons proposés ne sont plus des promesses mais une réalité tangible.

En mars dernier, nous avons hérité d'un mandat de confiance que nous mènerons dans l'intérêt général et la durabilité.

Nous n'avons pas seulement répondu aux urgences, mais conçu une action comme réponse structurelle aux défis qui nous préoccupent : la transition écologique, le renforcement du lien social et l'attractivité économique de notre territoire.

Le volet culturel a amplement participé à cette attractivité, l'action en faveur de la jeunesse fut plébiscitée, nos jeunes ne s'y sont pas trompés en fréquentant assidûment Occi'Jeunes.

La transition écologique n'est pas une option, c'est une nécessité que nous avons placée au cœur de chaque dossier. Qu'il s'agisse de rénovation énergétique, de mobilités douces, d'espaces dédiés à la biodiversité, autant d'attention portée à la qualité de vie des Lisloises et des Lislois.

La solidarité et la cohésion sociale, une nécessité parce qu'une ville qui réussit est une ville qui ne laisse personne au bord du chemin. La jeunesse requiert notre attention, des dispositifs en sa faveur sont à l'étude. Bien vivre et vieillir en renforçant les lieux de rencontre intergénérationnels et en dynamisant les actions au sein des hameaux seront des actions que nous amplifierons dès cet été avec, entre autres, les «hameaux gourmands».

Sécurité et proximité, un défi du quotidien dont l'extension de la vidéoprotection peut être une partie de la solution. La sécurité c'est aussi celle de nos routes et chemins dont l'entretien fait l'objet d'un programme annuel régulièrement actualisé.

Vous nous avez fait confiance pour la gestion rigoureuse mise au service du projet. Réaliser les investissements de ces dernières années sans augmenter les taux d'imposition communaux a été notre défi majeur. Grâce à une gestion saine et à une recherche active de subventions, nous avons pu maintenir nos engagements financiers et faire aboutir un programme ambitieux de mise à niveau de nos infrastructures pour l'avenir de nos enfants et l'entretien de notre patrimoine commun.

Si ces succès sont les nôtres en tant qu'élus, ils sont aussi les vôtres avec cette adhésion qui nous porte et qui nous oblige. La démocratie participative en action se poursuivra avec les réunions de quartiers, les réunions publiques qui ont permis d'affiner nos projets pour qu'ils collent au plus près de vos attentes et besoins réels.

Les succès passés ne sont pas des fins en soi, mais nous stimulent en poursuivant une offre de logements diversifiés accessibles aux jeunes actifs, aux familles, sans oublier les familles d'agriculteurs dont la nouvelle génération aura besoin de vivre à proximité des exploitations.

La santé demeure un point d'intérêt. La maison de santé pluriprofessionnelle Rachel ALARY continuera d'évoluer pour garantir au mieux un accès aux soins de qualité.

La culture pour chacun continuera d'irriguer notre territoire, qu'il s'agisse de l'action du musée, des propositions du monde associatif, de la médiathèque intercommunale.

C'est donc ensemble que nous continuerons d'écrire l'histoire de notre commune.

LE MOT DE L'OPPOSITION

Nous sommes 5 élu-es minoritaires sur 27. Ce n'est pas assez pour décider, c'est assez pour travailler à ce que notre village rayonne de sa générosité humaine, de son adaptation au changement climatique, de ses projets fédérateurs. Nos premiers travaux porteront sur l'équilibre entre stationnements et espaces de vie au centre-ville, la canicule 2026, l'amélioration des critères de subventions aux associations, le chiffrage de nouvelles pistes cyclables (raccord lac-école, accès à la plaine des sports).

Le Relais de Montans fermera-t-il ? Perdre une structure collective de soin et d'accompagnement, c'est un pas de plus vers le chacun-pour-soi qui nous fragilise tant.

Rejoignez notre collectif : lisle-en-commun.fr

Le groupe Lisle en Commun :

Delphine Lefranc, Emmanuel Benoit-Marquié, Claire Batailler, Michelle Couchet et Ludovic Ginestet



Jacques Ramamonjisoa

NOUS A QUITTÉS



Jacques Ramamonjisoa est né le 19 octobre 1934 à Tananarive (Madagascar), une terre chère à son cœur où il débuta sa vie active au service météorologique. Loin de sa terre natale, âgé de 25 ans à peine, il s'engagea dans l'Armée de Terre et servit la France pendant plus de vingt ans en qualité de militaire de rang puis sous-officier, chancelier du chef de corps, et fut honoré par la Nation qui lui décerna la médaille militaire. Son chemin croisa celui de Rosanna. Marié le 23 janvier 1967 à Villefranche-de-Rouergue, le couple eut la joie d'avoir 3 enfants. Pour son épouse, ses enfants, petits-enfants et arrière-petits-enfants, Jacques Ramamonjisoa fut un repère, une présence constante, un amour fidèle et discret,

attaché au respect, l'engagement et la droiture... Mais aussi toujours à l'écoute, généreux et prêt à faire rire. À leur arrivée à Lisle-sur-Tarn, en 1975, ils retrouvaient leurs amis de toujours, Serge et Yvette Régy. Dès qu'il fut à la retraite, Jacques Ramamonjisoa s'est largement impliqué dans sa ville d'adoption où il fut adjoint au maire de 2008 à 2014 en charge des associations et des sports, sa passion de toujours. Pour entretenir cette dynamique, « Rama », comme ses proches aimaient l'appeler, fut entraîneur de football et professeur de tennis. Aussi exigeant que bienveillant, il laissera à ses anciens élèves de l'Avenir du Tennis Lislois le souvenir de ses conseils avisés mais aussi de sa gentillesse et son humour décalé. Ses amis de l'Union Bouliste Lisloise avec lesquels il partageait de mémorables parties de pétanque, accompagné de Rosanna, garderont le souvenir d'un homme attachant, sincère et blagueur dont le rire était reconnaissable entre mille...

État civil

DU 15 DÉCEMBRE 2025 AU 15 MAI 2026

+ NAISSANCE

- 14/12/25 | VALAX Mélio, Eric, Patrick
- 16/12/25 | DA SILVA PAULA DOURADO SANTOS Emily, Leonor
- 04/01/26 | BARBARAS Roxane
- 09/01/26 | PRADELLES ETTANICH Izzia
- 14/01/26 | COQUERAN SAINT-GERMAIN Kéhly, Mathias
- 11/03/26 | DURAND Charlotte, Laurence, Sabine
- 28/03/26 | FÉDOU Sacha, Claude, Serge
- 29/03/26 | HARATI AUBRY Terence
- 02/04/26 | FORTEL CAILHOL Tim
- 14/04/26 | DUMONT Alba, Louise, Margaux
- 20/04/26 | GILBERT Maïana, Zoé
- 23/04/26 | MICHAUX Elyo, Jean-Michel, Bernard
- 01/05/26 | PASSERA MOUTON Arsène

+ MARIAGE

- 04/04/26 | DOS ANJOS Maryam, Rebecca | JEZKÉ Solal, Armand, André

+ DÉCÈS

- 29/12/25 | FAU veuve VIATGÉ Angèle, Cécile, Henriette | 94 ans
- 29/12/25 | CAVAILLÉ Rémi, Marc | 64 ans
- 01/01/26 | POT Danièle, Simone, Marcelle | 85 ans
- 02/01/26 | MANZANO Lucie, Marie | 36 ans
- 04/01/26 | BERNARD veuve FOURCADE Michelle | 99 ans
- 04/01/26 | CHABANNE Toon Jean Jacob | 39 ans
- 07/01/26 | GAUFFRE épouse CRÉMAZY Suzanne, Eliane, Georgette | 87 ans
- 15/01/26 | LAURENS Robert, Jean, André | 87 ans
- 17/01/26 | PERSET Albert, Joseph, Adrien | 96 ans
- 21/01/26 | BRETOU Marcel, Raymond, Bertin | 95 ans
- 25/01/26 | ALBÈNE veuve GATTI Josette, Eliette, Rache | 88 ans
- 27/01/26 | TOURNIÉ épouse LAPORTE Jacqueline, Josiane, Clodine | 94 ans
- 28/01/26 | JUSTROBE épouse BOUDET Jeannine, Paulette | 89 ans
- 04/02/26 | RAMAMONJISOA Jacques Tantely | 91 ans
- 09/02/26 | BELLONNET veuve VARIN Suzanne, Jeanne, Marie-Louise | 91 ans
- 24/02/26 | BES Christine, Yvette, Jeanne | 58 ans
- 26/02/26 | BARDOU veuve ROBERT Lucienne, Joséphine | 95 ans
- 18/03/26 | JENNY veuve AZEMARD Marie-Louise | 91 ans
- 22/03/26 | BRANDOUY veuve HERBIN Cécile, Raymonde, Marcelle | 89 ans
- 23/03/26 | DELTHEIL André | 88 ans
- 25/03/26 | MASSOL Guy, Jean | 88 ans
- 25/03/26 | DARIÉS Pierre, Camille | 84 ans
- 26/03/26 | MASSOT Gérard, Christian, Maurice | 63 ans
- 31/03/26 | PASSON épouse ESCORBIAC Joëlle, Ginette | 56 ans
- 08/04/26 | MAHIEUX Marceau, Jean-Frédéric, Daniel | 19 ans
- 10/04/26 | GOXE veuve BOUSQUET Janine, Augustine | 93 ans
- 10/04/26 | BILLARD veuve MACQUET Denise, Suzanne | 98 ans
- 16/04/26 | BARREAU épouse PAULIN Monique, Geneviève, Marie-Thérèse | 78 ans
- 26/04/26 | ROBBE épouse ROUSSY Monique, Marie, Christine, Clémence | 90 ans
- 28/04/26 | ENNAR Mohammed | 53 ans
- 04/05/26 | COLLIN Christian, Désiré, Emile | 79 ans
- 15/05/26 | EL YOUSFI Mohamed | 85 ans