



# Consultation citoyenne

## Dessignons ensemble notre mobilité de demain





**INTRODUCTION**

**LE DIAGNOSTIC**

**LES ENJEUX DE MOBILITÉ**

**A VOTRE ECOUTE**

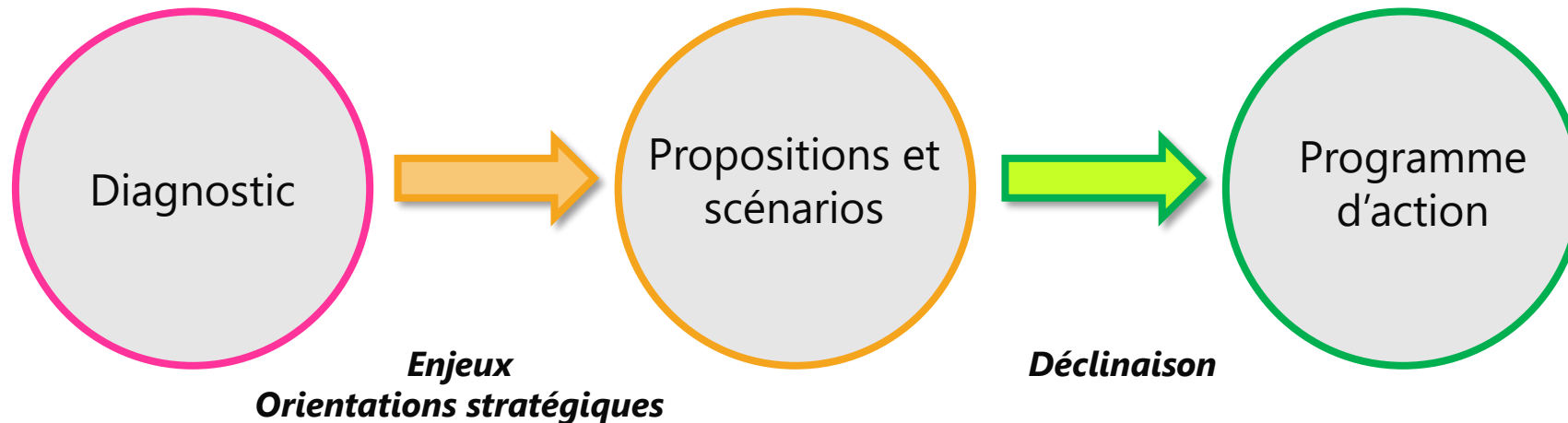
**SUITES**



# OBJECTIFS DE L'ÉTUDE

## Décliner localement le Plan de mobilité de Gaillac-Graulhet

Il s'agit d'accompagner la ville dans la formulation d'orientations stratégiques et des préconisations d'aménagement afin de répondre aux attentes des habitants en matière de mobilité, de sécurité des déplacements et d'amélioration du cadre de vie.



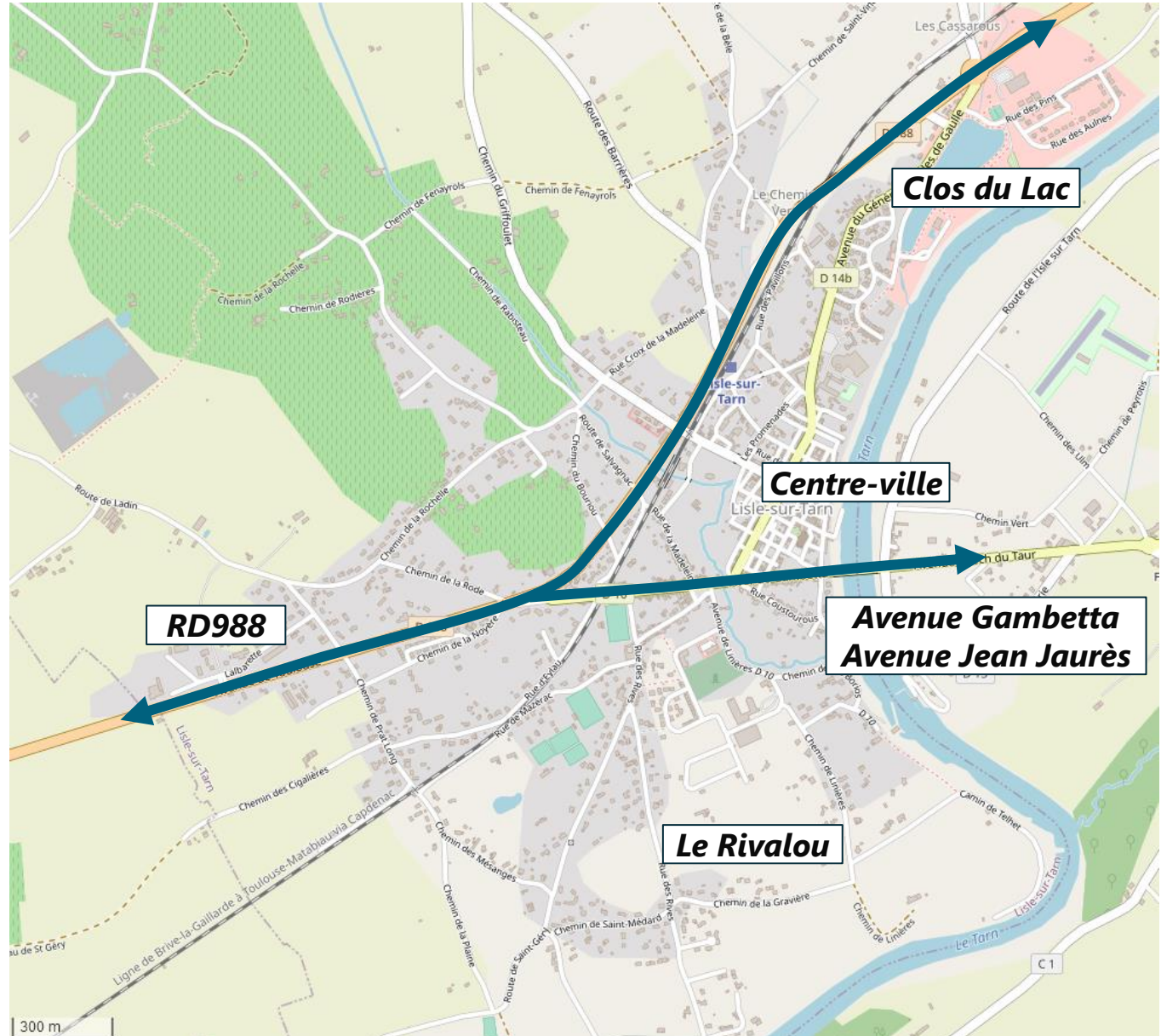
# PÉRIMÈTRE D'ÉTUDES

## Secteurs à enjeux :

- Le centre-ville,
- Quartier du Rivalou,
- Le Clos du Lac.

## Périmètre de réflexion :

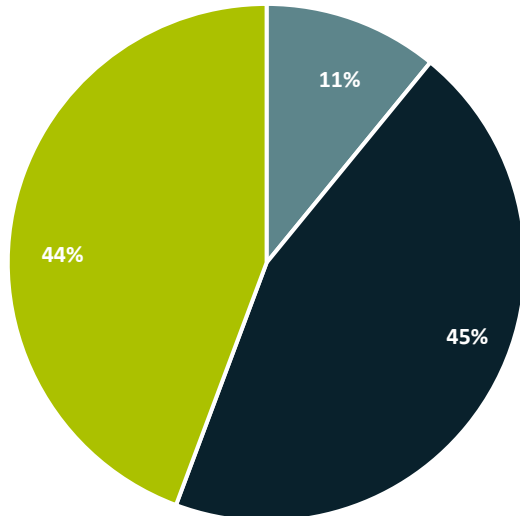
- Centre-ville élargi,
- Commune de Lisle-sur-Tarn,
- Gaillac-Graulhet Agglomération.



# DE NOMBREUX ÉCHANGES

## ■ 1,51 voitures par ménage

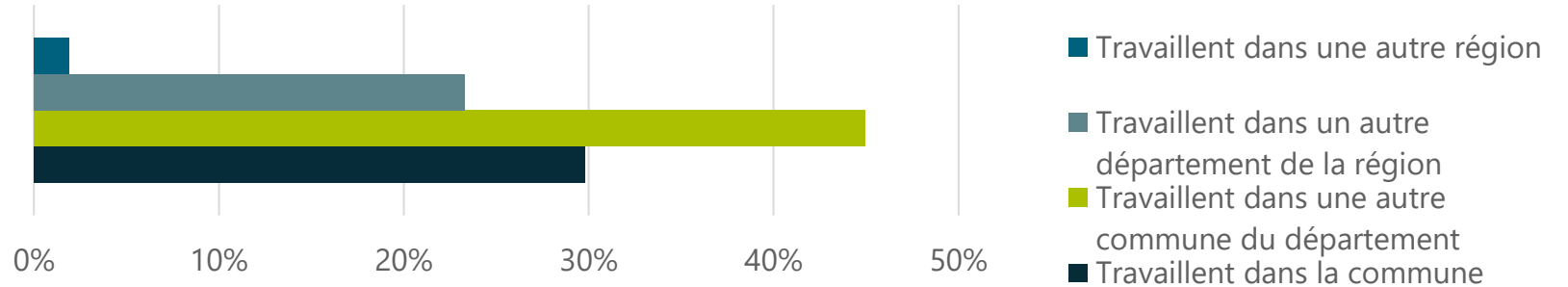
Nombre de voitures par ménage



- Non motorisé
- 1 voiture
- 2 voitures ou plus

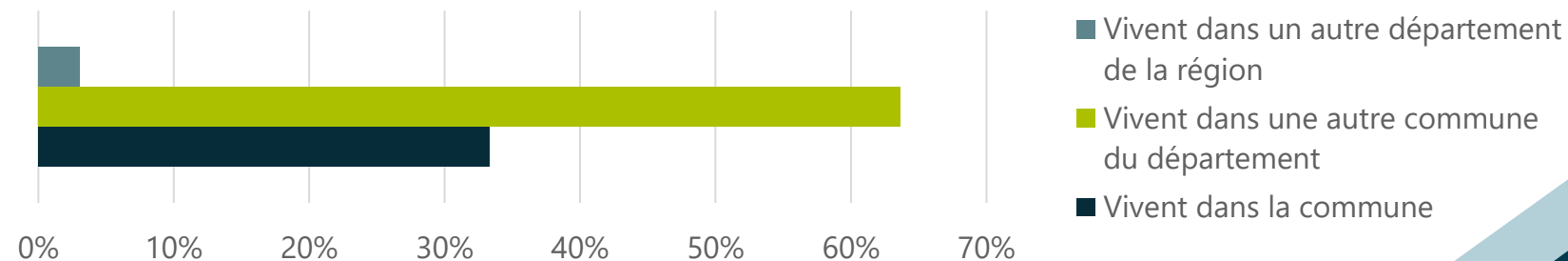
## ■ 70% des habitants actifs travaillent ailleurs

Lieu de travail des résidents actifs occupés (15 ans et plus)



## ■ Près des 2/3 des actifs travaillant sur la commune n'y habitent pas

Lieu de domicile des actifs occupés (15 ans et plus) à Lisle-sur-Tarn



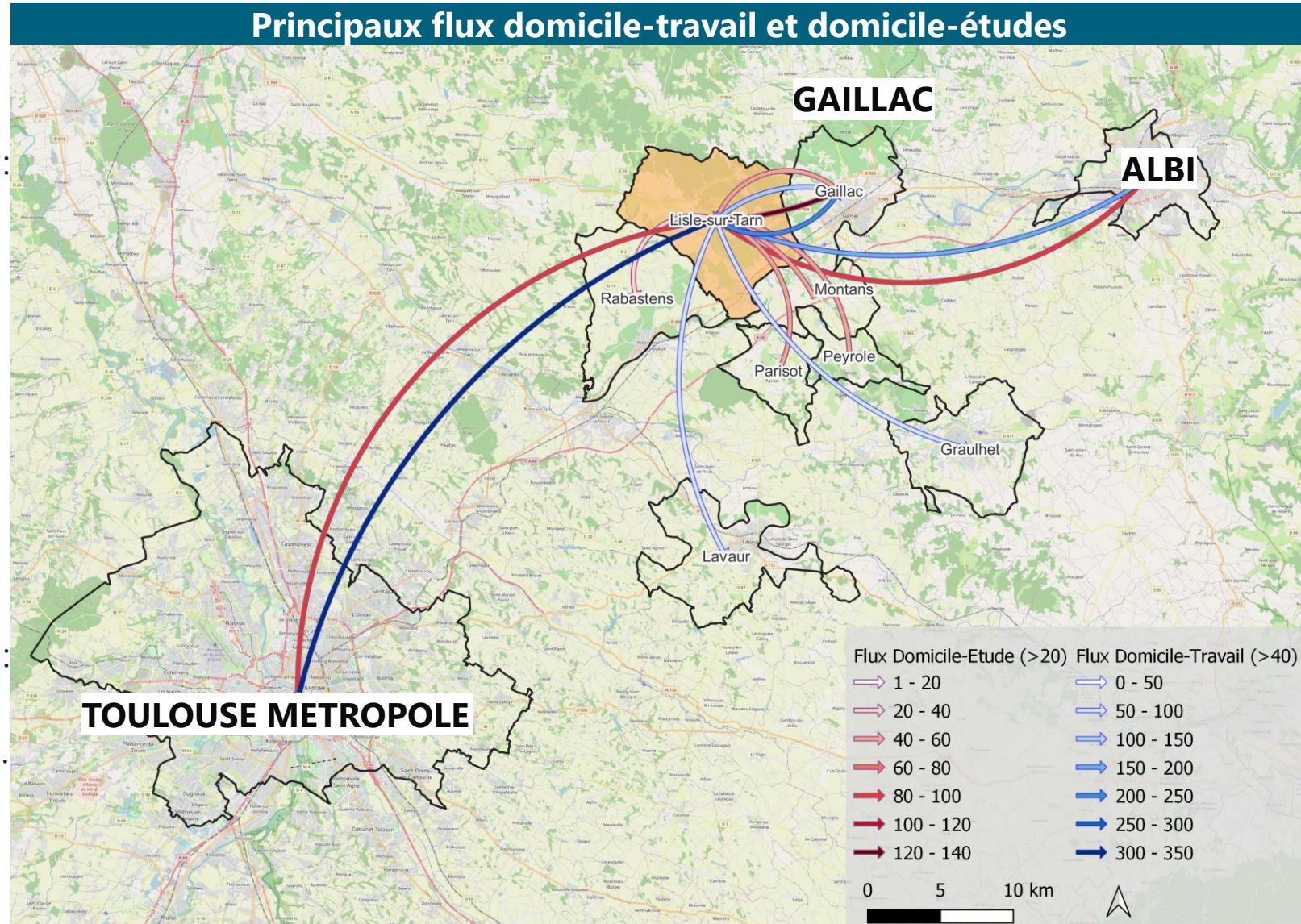
# DES LIAISONS IMPORTANTES VERS GAILLAC, LA MÉTROPOLE TOULOUSAINNE ET ALBI

## ■ Les principaux flux Domicile-Travail

- Lisle-sur-Tarn vers Toulouse Métropole : 348
- Lisle-sur-Tarn vers Gaillac : 228
- Lisle-sur-Tarn vers Albi : 158
- Depuis Gaillac vers Lisle-sur-Tarn : 142

## ■ Les principaux flux Domicile-Etudes

- Lisle-sur-Tarn vers Gaillac : 136
- Lisle-sur-Tarn vers Albi : 94
- Lisle-sur-Tarn vers Toulouse Métropole : 84
- Depuis Montans vers Lisle-sur-Tarn : 60.



# DES DÉPLACEMENTS TRÈS MAJORITAIREMENT RÉALISÉS EN VOITURE

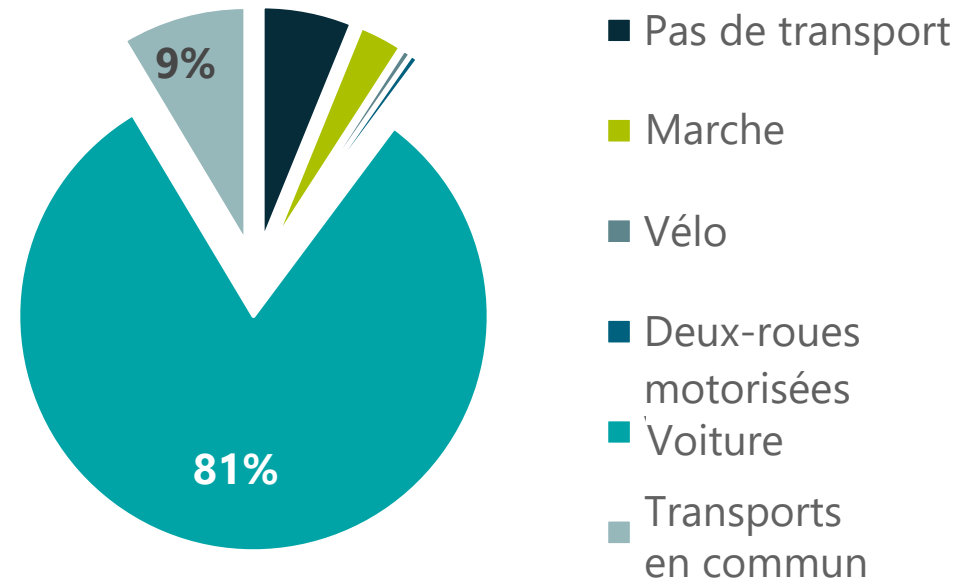
- A l'échelle de l'agglomération GAILLAC GRAULHET : 72 % des déplacements en voiture contre seulement 20% à pied

Source: Enquête ménage déplacements 2017

## Parts modale des déplacements domicile-travail

### ■ Pour aller au travail :

- 81% des déplacements en voiture...  
...mais tout de même 9% des déplacements réalisés en transports en commun (contre 3% sur la CAGG)

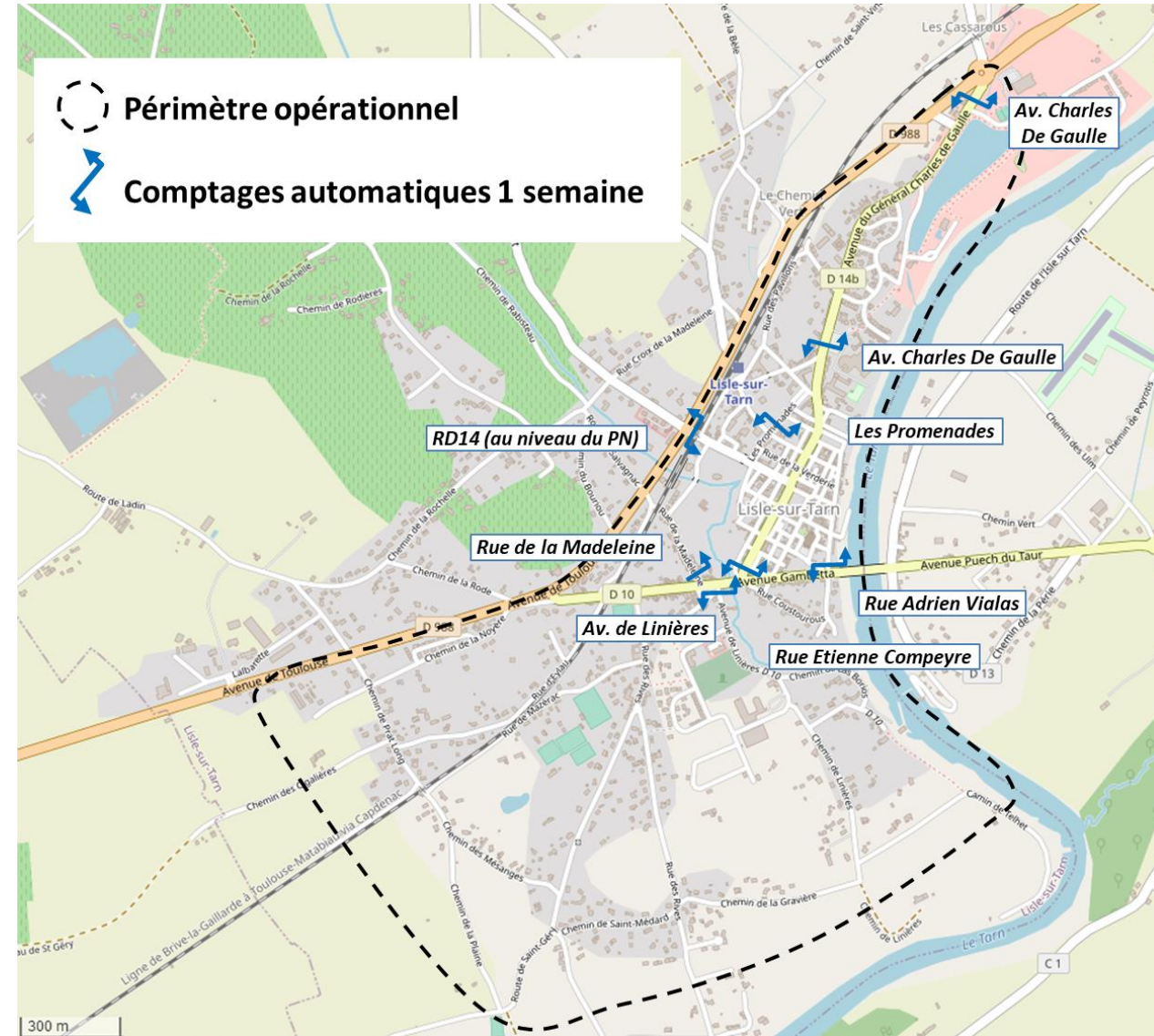


Source: données de l'INSEE, 2019

# UNE CAMPAGNE DE COMPTAGES

## Méthodologie de mesure des trafics

- 8 Comptages automatiques pendant 1 semaine en novembre 2022
- Vitesse des véhicules, notamment sur l'avenue Charles de Gaulle et les Promenades
- Comptages complémentaires du Conseil Départemental du Tarn.

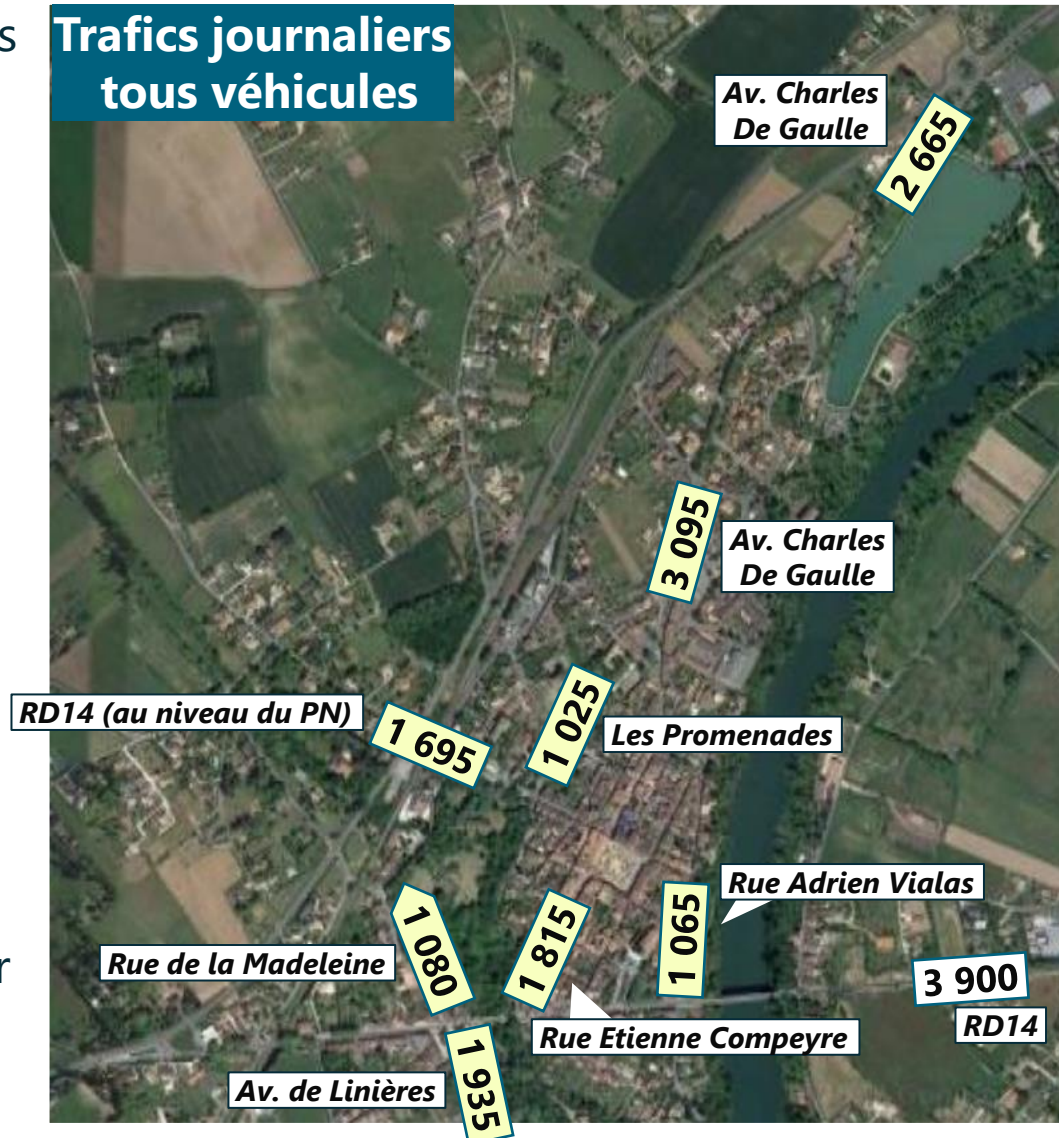




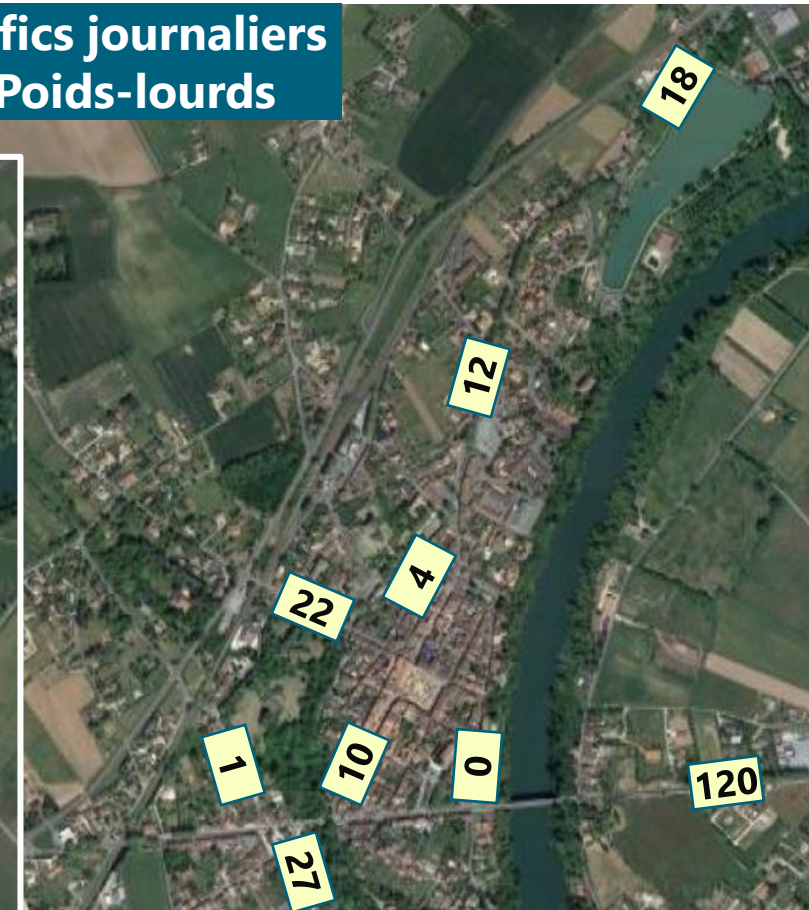
# DES FLUX MODÉRÉS

- Un **réseau protecteur** des grands flux de transit grâce à l'A68 et la RD988
- Mais une RD14 avec près de 4 000 véhicules/jour → **Echangeur A68 + Pont sur le Tarn**
- Jusqu'à 3 100 véhicules/jour sur **l'avenue Charles-De-Gaulle**
- Rue de la Madeleine : des trafics faibles...mais en **transit** sur un axe dégradé.

## Trafics journaliers tous véhicules



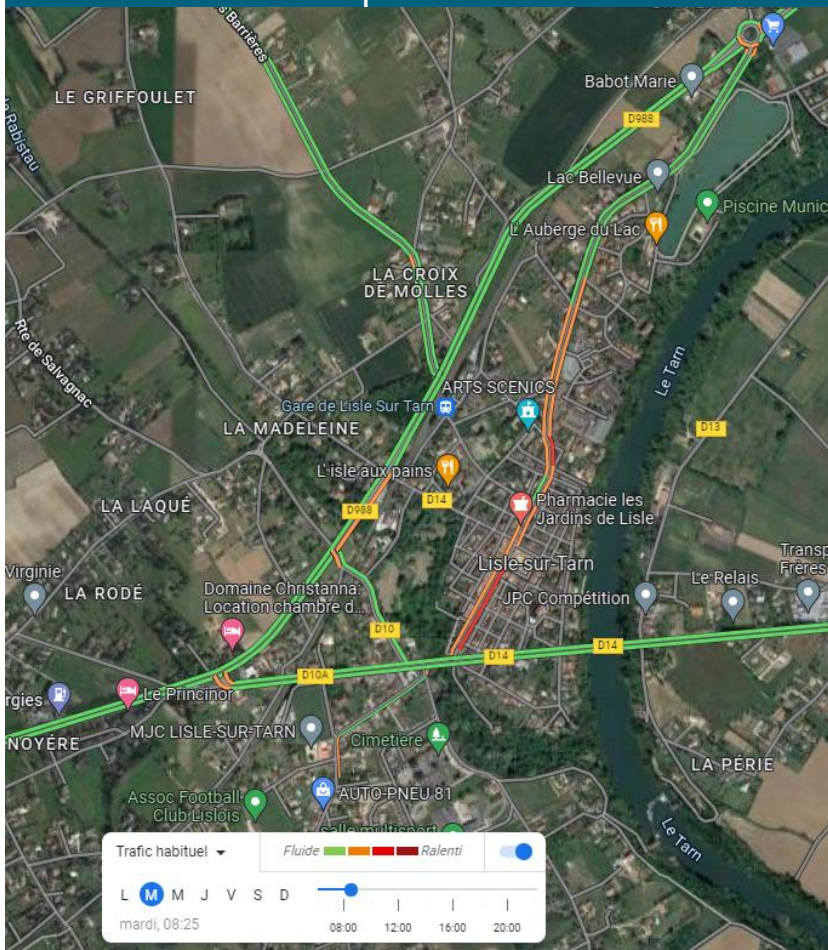
## Trafics journaliers Poids-lourds



- Des trafics poids-lourds **canalisés** sur les grands axes.

# QUELQUES RALENTISSEMENTS AUX HEURES DE POINTE EN SEMAINE ET LE DIMANCHE MATIN

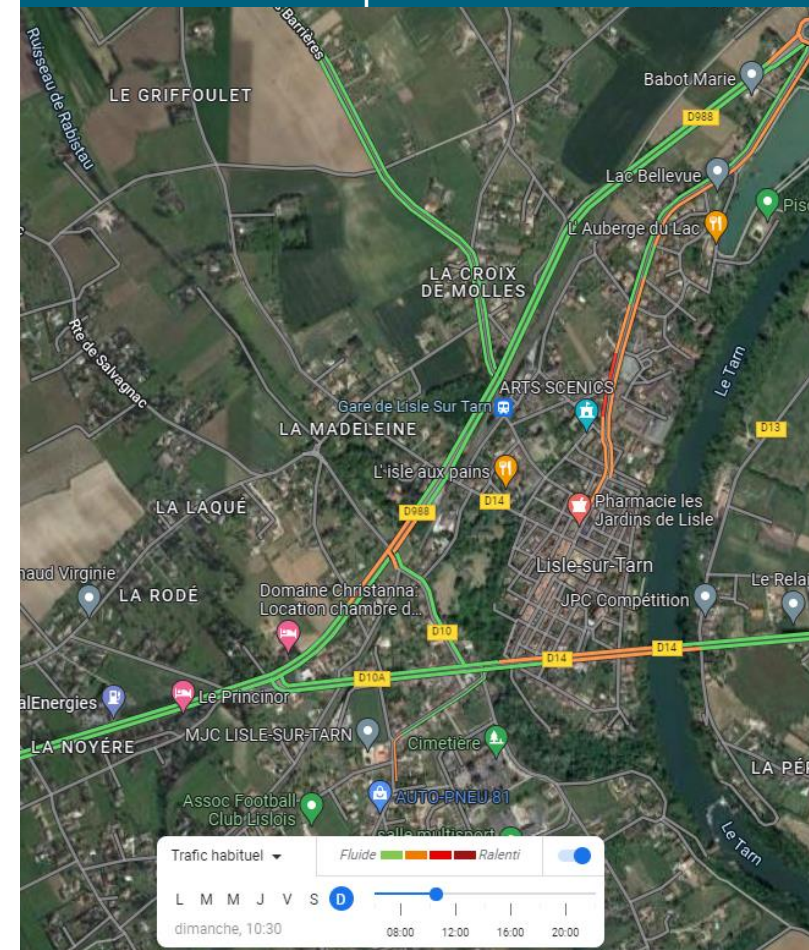
Jour ouvré de base  
Heure de pointe du matin



Jour ouvré de base  
Heure de pointe du soir



Dimanche  
Heure de pointe du matin

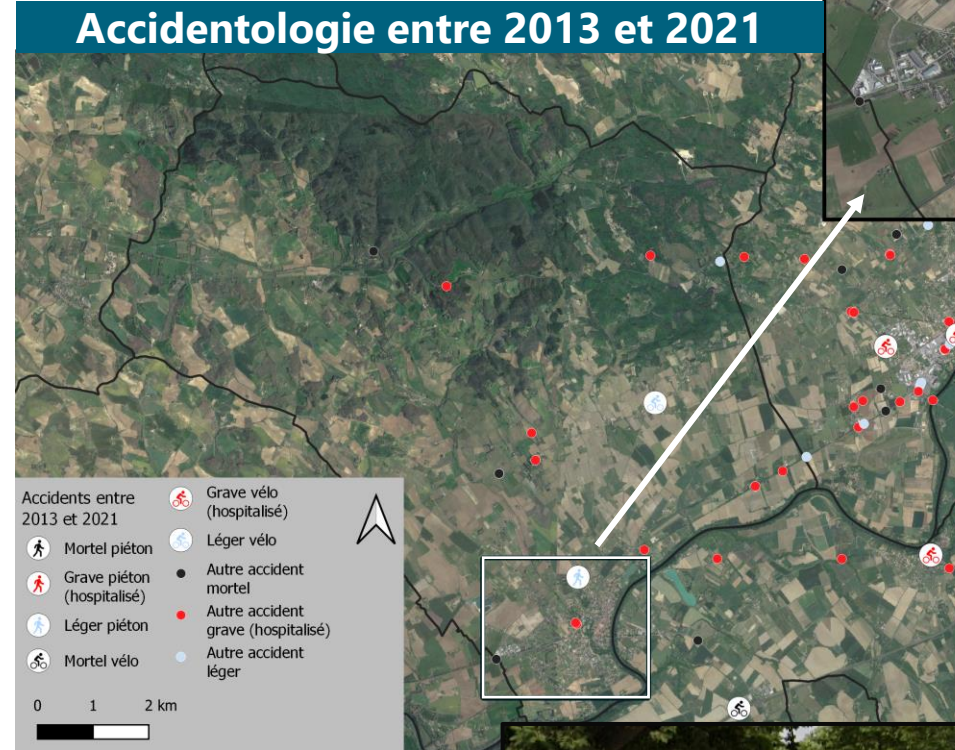


# PEU D'ACCIDENTS... MAIS DES VITESSES ENCORE TROP ÉLEVÉES

■ 15 accidents entre 2013 et 2021  
principalement sur la D988 et plutôt hors  
agglomération

■ En dehors du centre ancien, des vitesses  
élevées en particulier les avenues Gambetta,  
Jean Jaurès et Charles De Gaulle

→ Sur 1 semaine, devant l'école : 14% des véhicules ne respectait pas la vitesse, 18% en direction de Gaillac.  
Près de **400 véhicules** sont passés à plus de 60km/h avec un **maxima observé à près de 90 km/h.**



Source: Fichiers BAAC des forces de l'ordre disponibles en open data, 2021

→ Des comportements très en lien avec l'aménagement des  
voies dont une large place est donnée à l'automobile.



# 800 PLACES ENVIRON

■ Dont environ 350 places dans le centre-ancien (44%)

■ Un fonctionnement au quotidien globalement satisfaisant en termes de besoins...mais une trop forte concentration :

- Dans le centre ancien
- Les abords de la gare

■ Des secteurs avec de l'offre encore disponible :

- PEM du Rabistau,
- Avenue de la Poste,
- Le parking de l'esplanade Pierre Cayla (écoles),
- Avenue Jean Jaurès.



# DES CHEMINEMENTS PIÉTONS TRÈS INCONFORTABLES

## Dans le centre-ville

- Une omniprésence des espaces dédiés à la voiture
- Dans le centre-ville, 2 types de traitements existent :
  - Des cheminements piétons partagés avec la voiture concernant l'ensemble du centre-ville hors place Paul Saissac, rue Porte-Peyrole et rue Etienne Compeyre qui ont fait l'objet d'aménagement de trottoirs,
  - Des cheminements sur des espaces non partagés avec trottoirs. Paradoxalement, cette configuration génère de la vitesse (par exemple, autour de la place Paul Saissac, rue Porte-Peyrole et rue Etienne Compeyre, lié à l'effet tunnel renforcé par les trottoirs)

Rue des Grands Augustins



Contrescarpe Sainte Barbe



Rue Saint-Louis



Place Paul Saissac



Rue Porte Peyrole



Rue Etienne Compeyre



# DES CHEMINEMENTS PIÉTONS TRÈS INCONFORTABLES

## Aux abords du centre-ville

- Des cheminements piétons **dangereux** en dehors du secteur du Rivalou ou du quartier de Bellevue
- Une accessibilité pour les PMR globalement **compliquée**.

Av. Charles de Gaulle



Av. Jules Ferry



Av. de la Gare



Rue de l'Enclos



Rue de la Madeleine



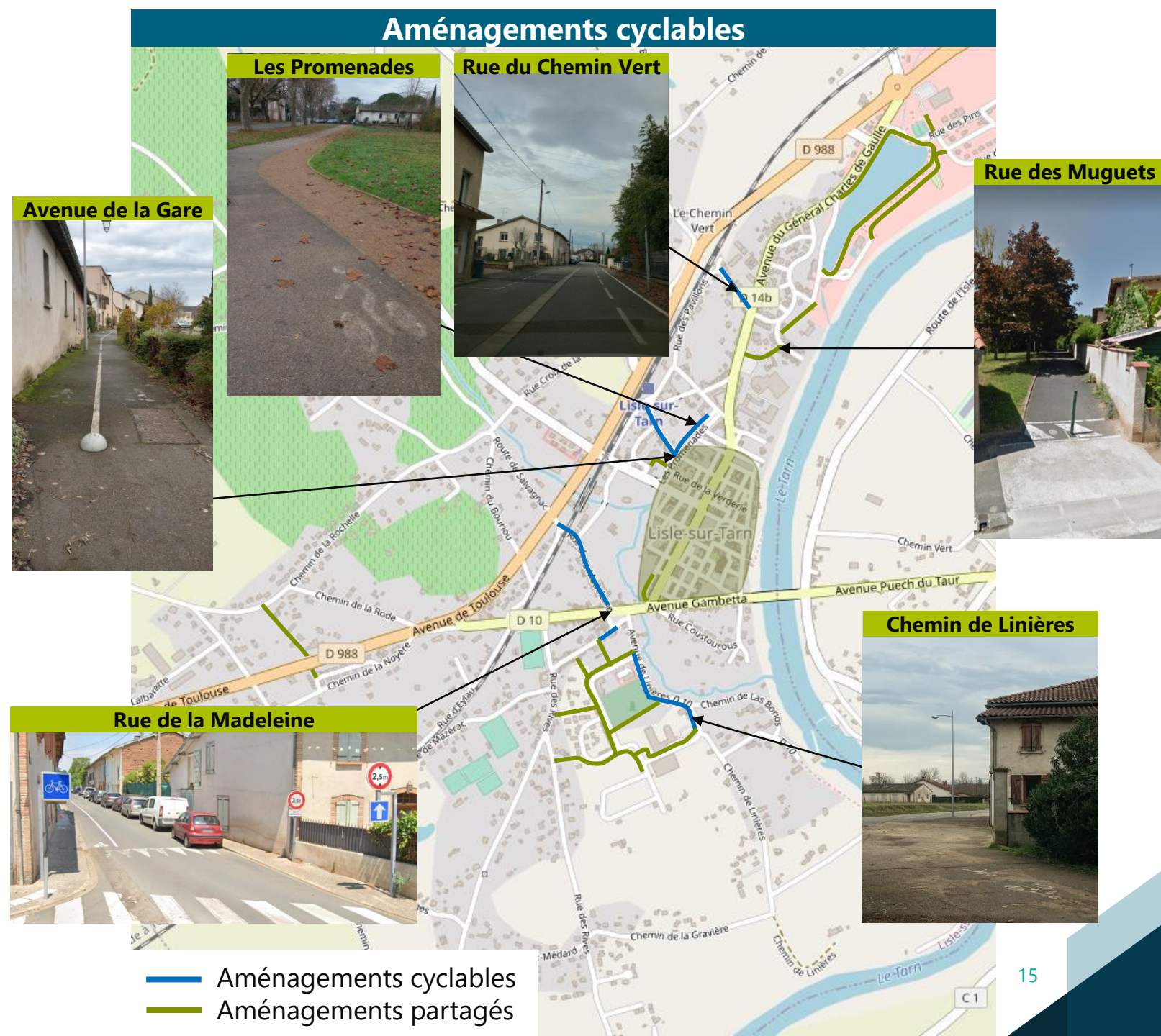
Avenue Gambetta



# DES AMÉNAGEMENTS CYCLABLES TRÈS DISPARATES

- Les aménagements cyclables existants généralement **dégradés ou mal signalés**
- Des **voies vertes** (aménagement partagé avec les piétons) aux abords du lac de Bellevue, dans le quartier du Rivalou,
- Un centre-ville en **espace partagé**.

## Aménagements cyclables



# AUTRES POINTS NOIRS...

- Carrefour avenue Gambetta x Rue Adrien Vialas
  - Cheminement piéton dangereux entre la place de l'Eglise et le pont.
- Carrefour Avenue Gambetta x Rue Etienne Compayre :
  - Pas de traversée piétonne le long de l'avenue
- Liaison le long de l'avenue de Linières entre la rue de l'Art Poétique et la rue Villenouvelle
  - Trottoir étroit, débouché sur la rue Villenouvelle sans visibilité.
- Passage sous la voie ferrée entre la rue de la Madeleine et le carrefour à feux
  - Aucune visibilité et vitesse des voitures sur un cheminement piéton fréquenté.
- Descente des Promenades depuis l'avenue de la Poste :
  - Pas de trottoir sécurisé.

Avenue Gambetta x Rue Adrien Vialas



Avenue Gambetta x Rue Etienne Compayre



Avenue de Linières



Passage sous la voie ferrée



Descente des Promenades





# UNE CONFIGURATION IDÉALE AVEC DES SERVICES ET DES ÉQUIPEMENTS CONCENTRÉS

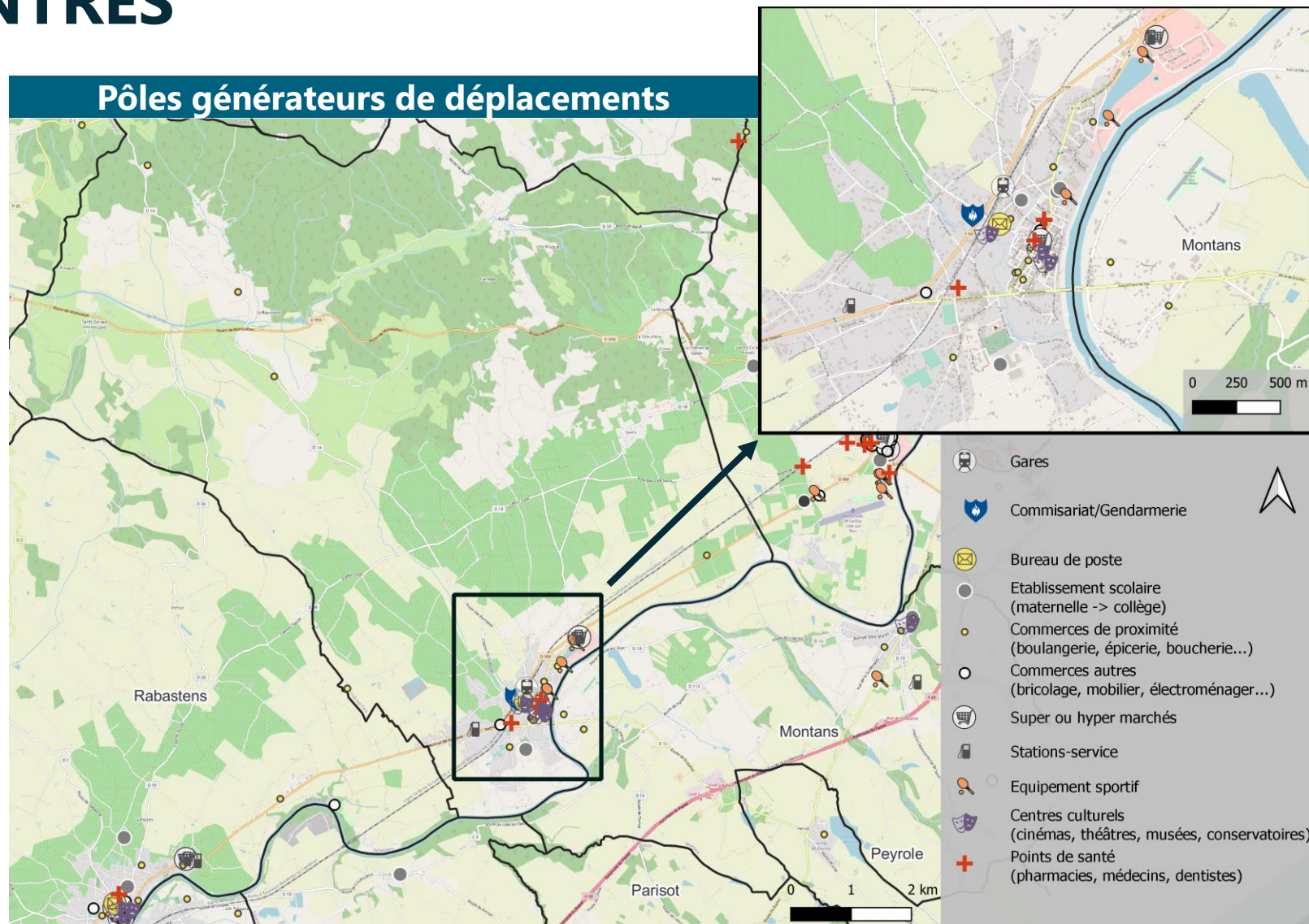
- La commune concentre la majorité des équipements dans son centre-ville :

→ **Configuration idéale pour les déplacements à pied**

- Quelques équipements structurants en périphérie :

- Collège Jean-Marie Gustave Le Clézio, la MJC, le centre commercial des Robertes

→ **Configuration idéale pour les déplacements à vélo**



# UNE DESSERTE FERROVIAIRE À FORT POTENTIEL

■ Une gare dans la ville

■ 80 808 voyageurs en 2021

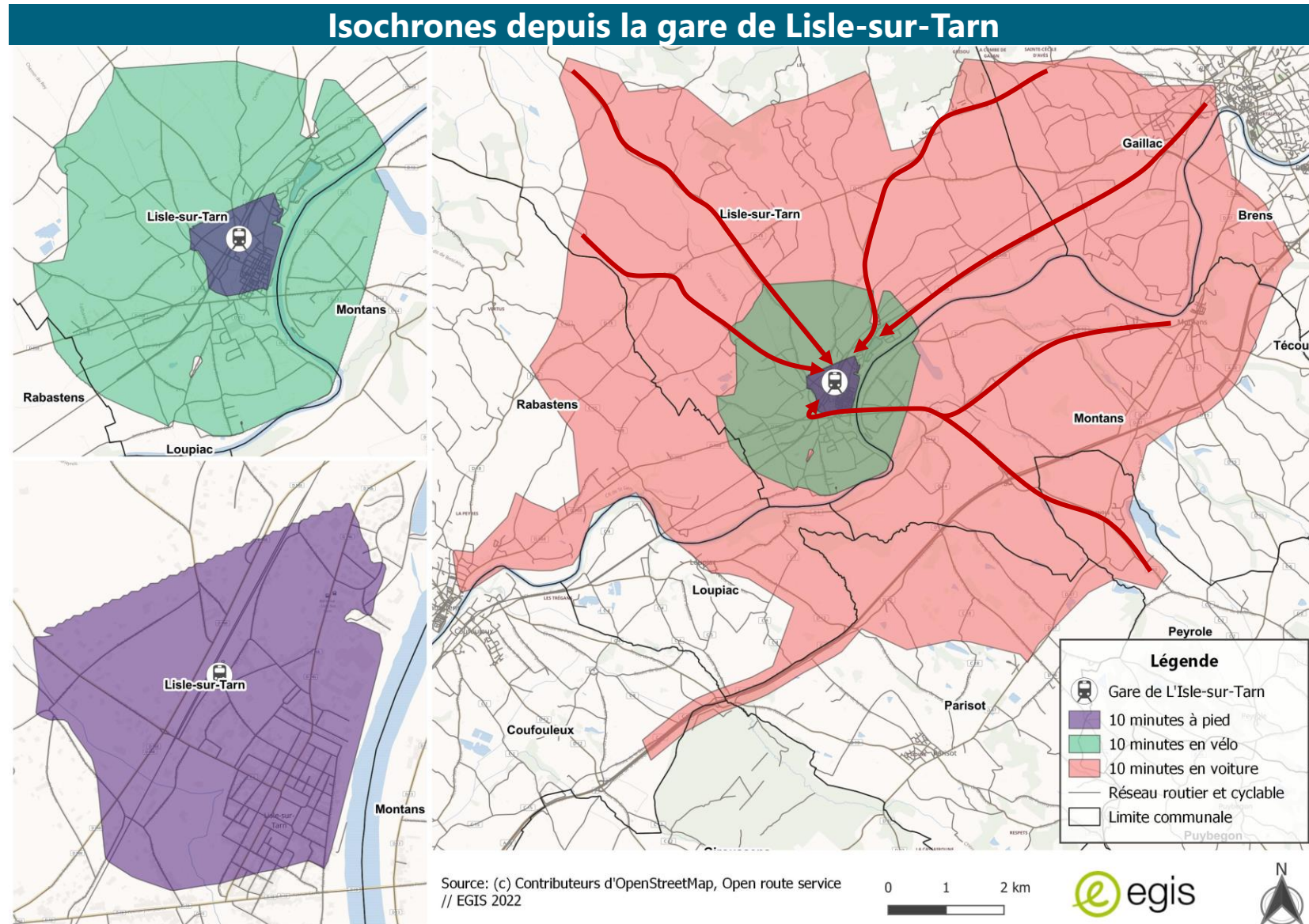
■ Une offre qui s'est fortement développée :

- Avec le doublement des voies entre St-Sulpice et Toulouse : **+66% en 5 ans**
- **23 A/R par jour vers/depuis Toulouse**
- 30 à 35 minutes du centre de Toulouse.



# UNE GARE ACCESSIBLE

- Une gare à **proximité de la RD988** et des axes convergeant vers le centre-ville
- Mais une offre de **stationnement voiture (57 places de parking)** qui ne répond plus suffisamment aux besoins
- 6 arceaux vélo et 8 consignes vélo (nombre aujourd'hui adapté).
- Un **potentiel de rabattement en modes actifs élevé** :
  - L'ensemble du centre-ville est à moins de 10 minutes à pied,
  - Tout le périmètre urbain est à moins de 10 minutes à vélo.



# LES RÉSEAUX CARS, LISLENBUS ET TRANSPORT À LA DEMANDE

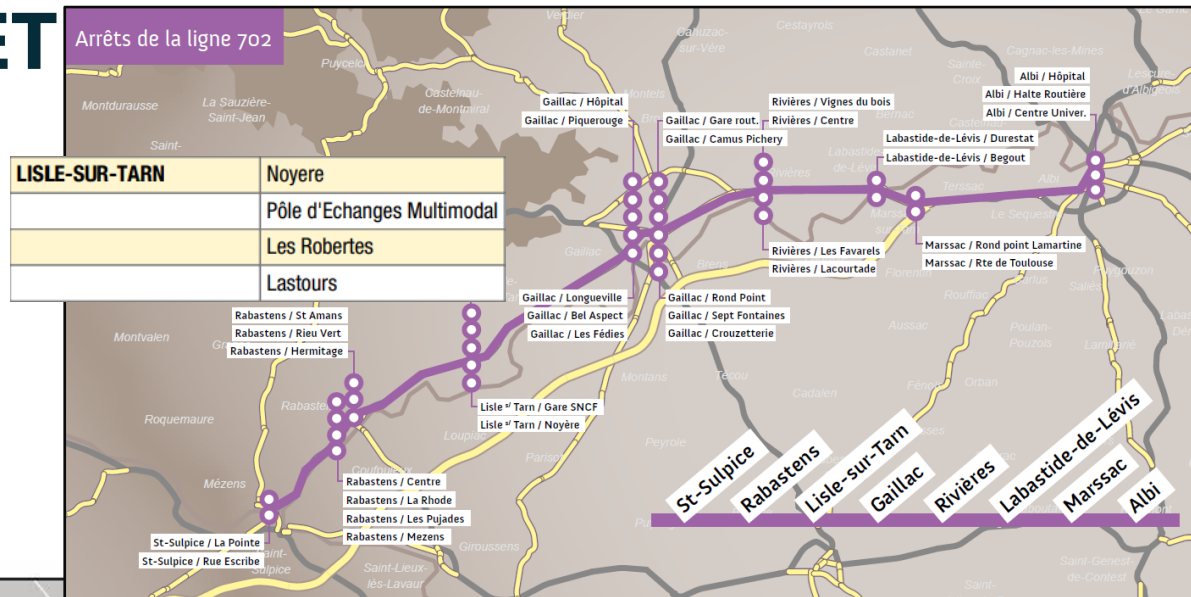
## ■ La ligne LiO 702 :

- 22 passages journaliers en semaine dans chaque sens
- 202 327 usagers en 2020.

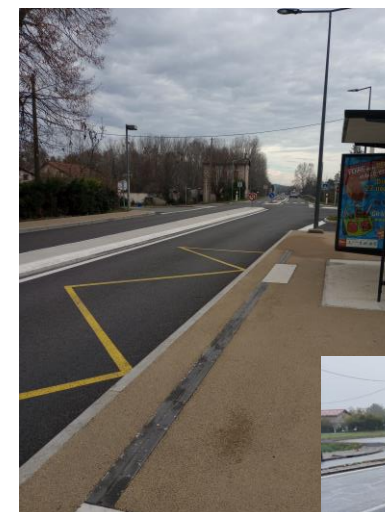
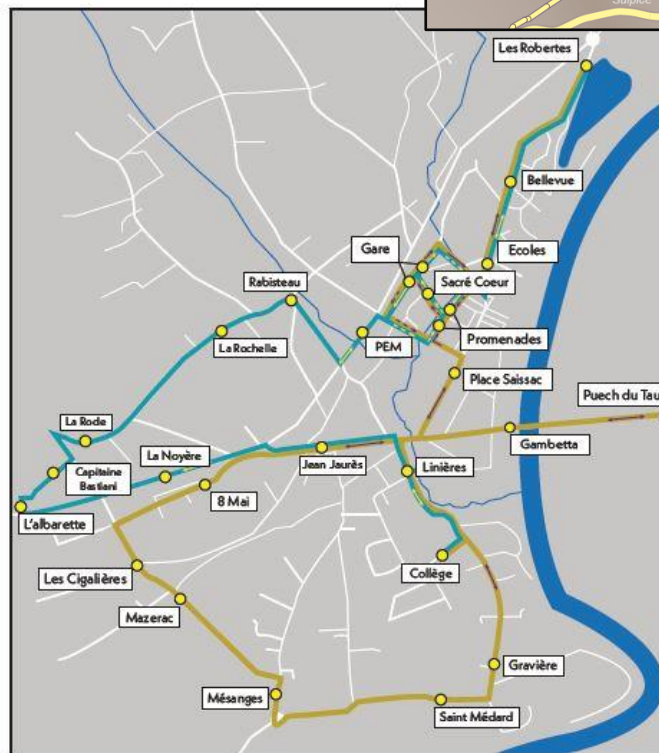
## ■ Lisenbus :

- Dessert finement la commune de Lisle-sur-Tarn, la gare, le PEM et les arrêts du 702
- 2 lignes de bus
- 10 à 11 passages en semaine.

## ■ TAD confidentiel.



PLAN DU RÉSEAU LISLENBUS



PEM du Rabistau



Arrêt Les Robertes

Source: lio.laregion.fr

# LE COVOITURAGE : UN POTENTIEL SOUS-EXPLOITÉ

- **Une seule aire** de covoiturage aménagée en bordure de l'A68,
- Pas d'aire de covoiturage à **proximité du village** malgré la convergence de plusieurs départementales. Le PEM du Rabistau serait **un site propice**
- **Pas de desserte par le 709** (Ex Tarn'express) de l'aire de covoiturage du fait de l'absence de giratoire de retournement au niveau de l'échangeur A68.



*Aire de covoiturage à la sortie de l'A68 pour Lisle-sur-Tarn*

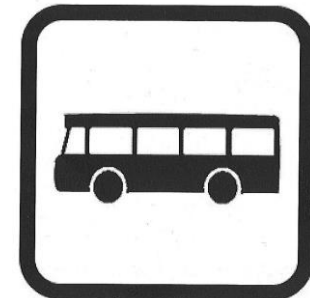
# **LES ENJEUX DE MOBILITÉ POUR LA COMMUNE**



# LES ENJEUX DE MOBILITÉ

**S'inscrire dans l'ambition du Plan de Mobilité de l'agglomération Gaillac-Graulhet en développant le report modal vers les modes alternatifs à la voiture individuelle**

**Préparer la ville aux évolutions urbaines en ciblant les leviers d'action efficaces à l'échelle de la commune pour chacun des modes**



# LES ENJEUX DE MOBILITÉ



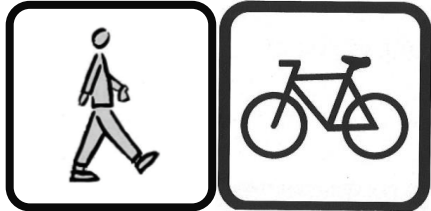
**Les déplacements en voiture** : un réseau vieillissant et laissant une trop faible place aux autres usages ce qui augmente l'insécurité et réduit l'attractivité de la ville, des flux de transit faibles mais existants sur le périmètre, un réseau peu maillé sur la partie sud en cours d'urbanisation

→ **Sécuriser les voies – Mailler le réseau – Canaliser les flux sur les principaux axes**



**Le stationnement** : une offre encore disponible en périphérie, des tensions qui se renforcent dans le centre-ville

→ **Valoriser l'offre disponible - Réguler l'offre en tension – Sécuriser les cheminements à pied vers/ depuis le stationnement**



**Les modes actifs** : un centre-ville déjà partagé mais peu confortable, des aménagements globalement peu sécurisés mais un territoire très propice à l'usage des modes actifs

→ **Sécuriser les cheminements – Conforter les déplacements sur les axes stratégiques pour la vie locale → Axe nord-sud et axe Gambetta – Jean Jaurès**



**Les transports collectifs** : une gare dans la ville au potentiel de rabattement très important, 1 ligne de car, 2 navettes urbaines, des atouts à amplifier

→ **Etablir une stratégie de rabattement multimodale vers la gare et les 3 arrêts de car LiO**



**A VOTRE ÉCOUTE**

---